

# 세계사 및 지리

2012년 1월 27일, **금요일** — 오전 9시 15분 - 오후 12시 15분까지만 실시

학생 이름 \_\_\_\_\_

학교명 \_\_\_\_\_

위 칸에 자신의 이름과 학교명을 인쇄체로 기입하십시오. 파트 I을 위한 별도의 답안지가 제공되었습니다. 감독관의 지시에 따라 답안지에 학생 정보를 기입하십시오. 그런 다음, 에세이 책자 각 페이지 윗부분에 기입하십시오.

이 시험은 세 파트로 구성되어 있습니다. 모든 파트의 **모든** 질문에 답하십시오. 파트 II, 파트 III A, 그리고 파트 III B의 답안을 쓸 때는 검정색이나 진한 청색 펜을 사용하십시오.

**파트 I**에는 50개의 선다형 문제가 있습니다. 이 문제들에 대한 답은 답안지에 지시된 대로 기입하십시오.

**파트 II**에는 한 개의 주제를 다루는 에세이 문제가 있습니다. 이 문제에 대한 답은 에세이 책자 1페이지부터 기입하십시오.

**파트 III**는 여러 개의 문서에 기반을 둡니다.

**파트 III A**에 그 문서들이 포함되어 있습니다. 시험의 이 파트를 하게 될 때, 이 부분의 첫 페이지에 자신의 이름과 학교명을 기재하십시오.

각 문서에는 하나 이상의 문제가 따릅니다. 각 문제의 답은 이 시험책자 안의 문제 아래에 있는 칸에 기입하십시오.

**파트 III B**에는 그 문서들을 바탕으로 하는 한 개의 에세이 문제가 있습니다. 이 문제에 대한 답은 에세이 책자 7페이지부터 기입하십시오.

시험을 마친 후, 답안지 마지막 부분에 인쇄된 진술문에 서명함으로써 이 시험을 치르기 전에 문제나 답에 대한 불법적인 지식이 없었으며 시험을 치르는 동안 어떤 문제에 답하는데 있어서도 도움을 주거나 받지 않았음을 표시하십시오. 이 진술문에 서명하지 않은 학생의 답안지는 인정하지 않습니다.

이 시험 중에는 통신 장비의 사용을 철저히 금합니다. 만일 아주 잠시라도 통신 장비를 사용하는 경우, 시험은 무효화되며 시험 점수를 받을 수 없게 됩니다.

**지시가 있을 때까지 이 시험 책자를 열지 마십시오.**

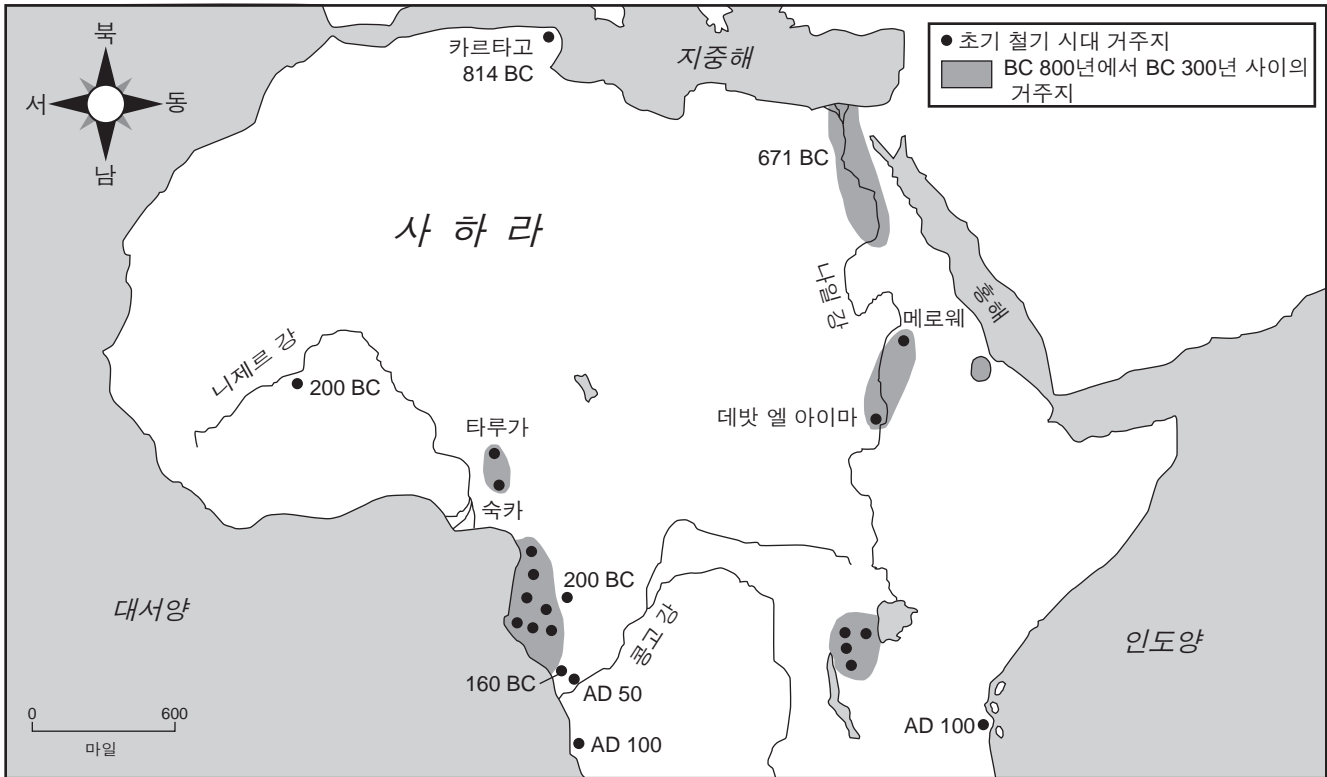
## 파트 I

### 이 파트의 모든 문제에 답하십시오.

지시사항 (1-50): 각 문제의 문장이나 질문에 가장 적절한 답의 번호를 별도의 답안지에 기입하십시오.

1번 문제는 아래의 지도와 자신의 사회과학 지식을 바탕으로 답하십시오.

#### 아프리카의 초기 철기 시대



출처: Philip Curtin et al., *African History: From Earliest Times to Independence*, Longman (개정판)

1 다음 중 이 지도의 정보가 뒷받침하는 아프리카의 초기 철기 시대에 관한 서술은?

- (1) BC 300년 이전에는 철기 주거지들이 강 계곡들에만 존재했다.
- (2) 철기 기술은 서부에서 동부로 전파되었다.
- (3) 수많은 철기 주거지들이 니제르 지역에 몰려 있었다.
- (4) 아프리카의 철기 주거지들의 대부분은 사하라 사막 남쪽 지역에 위치했다.

2 다음 중 프랑스 혁명에 관한 1차 자료는?

- (1) 바스티유의 한 감옥수의 목격담
- (2) 테러 정치에 관한 백과사전의 글
- (3) 최근에 출판된 로베스피에르의 전기
- (4) 루이 16세에 관한 영화

3 순수 시장 경제에서 상품과 서비스의 종류 및 생산량을 결정하는 사람은 누구입니까?

- (1) 정부 관계 기관들
- (2) 소비자들과 생산자들
- (3) 교회 지배층
- (4) 은행들과 카르텔들

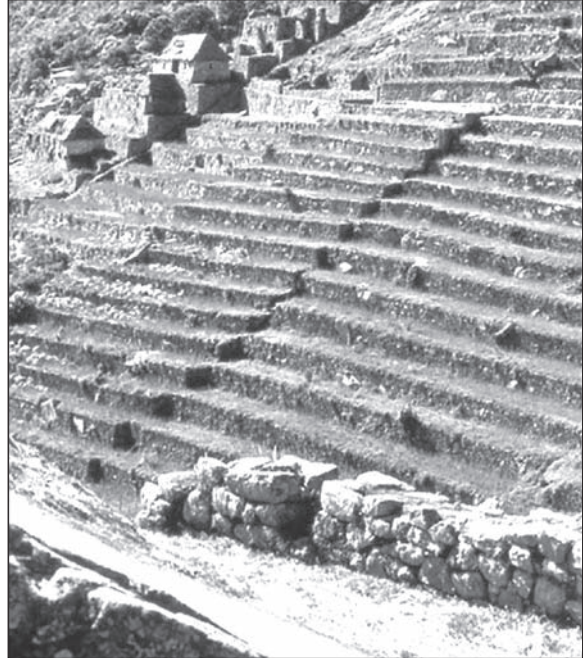
4번 문제는 아래의 사진들과 자신의 사회과학 지식을 바탕으로 답하십시오.

남부 중국 강 계곡들의 계단 재배.



출처: Bentley and Ziegler, *Traditions & Encounters, A Global Perspective on the Past*  
McGraw Hill, 2006

마추피추 잉카 도시에서의 계단 재배.



출처: StevenTuriano, 1984

4 다음 사진들에 따르면 중국 사람들과 고대 페루 사람들이 그들의 환경을 변경한 이유는 무엇입니까?

- (1) 효과적인 무역로를 만들기 위해
- (2) 농경에 사용할 수 있는 토지를 늘리기 위해
- (3) 많은 양의 물을 도시들로 운반하기 위해
- (4) 효과적인 방위를 제공하기 위해

- 5 • 카불은 아프가니스탄의 수도다.  
• 인도는 파키스탄, 중국 및 방글라데시와 국경을 접한다.  
• 중국의 주요 도시들의 대부분이 중국의 동부에 위치한다.

이 정보들이 다 정확한지 확인하는 데 가장 도움이 되는 지도는 다음 중 어느 유형의 지도입니까?

- |         |           |
|---------|-----------|
| (1) 정치적 | (3) 토지 사용 |
| (2) 기후  | (4) 인구 밀도 |

6 다음 중 라마단 동안의 금식, 매일 다섯 번의 기도 및 메카 성지 순례를 요구하는 종교는?

- |         |          |
|---------|----------|
| (1) 유대교 | (3) 이슬람교 |
| (2) 기독교 | (4) 힌두교  |

7 고대 그리스에 관한 다음 서술 중 사실이라기 보다는 한 개인의 의견인 것은?

- (1) 산악 지형이 그리스의 정치적인 통합에 방해가 되었다.
- (2) 스파르타 문화는 군사적인 기술들에 중점을 두었다.
- (3) 아테네는 남성 시민들에게만 투표권을 주었다.
- (4) 그리스 건축이 페르시아의 건축보다 우월했다.

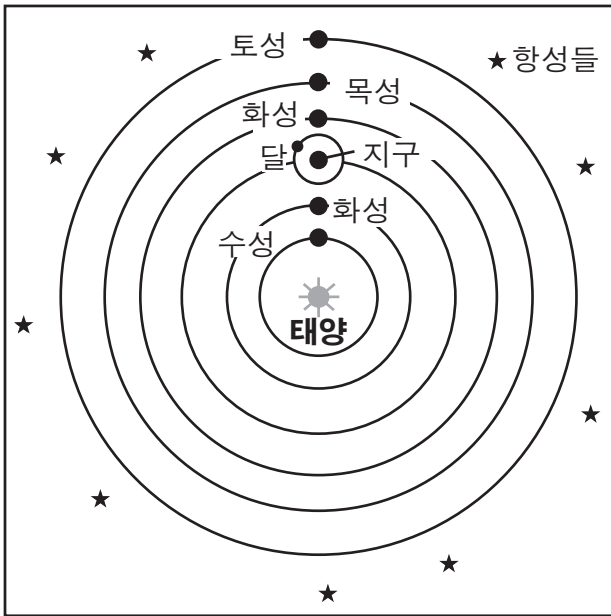
8 타르 사막, 갠지스 강 및 데칸 고원은 다음 중 어느 나라의 지리적인 특징들입니까?

- |        |           |
|--------|-----------|
| (1) 일본 | (3) 인도    |
| (2) 중국 | (4) 인도네시아 |

- 9 다음 중 중국 관료 제도의 설립과 가장 밀접한 연관이 있는 철학은?  
 (1) 법가 (3) 도교  
 (2) 불교 (4) 유교
- 10 비잔틴 제국이 러시아의 발달에 영향을 준 방법은?  
 (1) 몽고의 침략 방지  
 (2) 입법기관의 권력 파괴  
 (3) 감자를 주식으로 확립  
 (4) 동방 정교회의 교리 도입
- 11 다음 중 농노 제도의 경제적인 이유가 되는 것은?  
 (1) 학식 있는 시민들 유지  
 (2) 안정적인 노동력 유지  
 (3) 해외 무역 유지  
 (4) 종교적인 단일성 유지
- 12 다음 중 십자가 운동의 장기적인 영향 한 가지는?  
 (1) 몽골 평화시대의 발달  
 (2) 명나라의 몰락  
 (3) 유럽인들에 의한 예루살렘의 지배  
 (4) 서유럽의 무역과 도시들의 성장
- 13 다음 중 도쿠가와 막부 시대의 일본의 봉건제도가 유럽의 봉건제도와 다른 점 한 가지는?  
 (1) 그 시대의 일본 봉건제도 동안, 정치 세력이 좀 더 중앙화되어 있었다.  
 (2) 그 시대의 일본 봉건제도 동안, 외국 선교사들이 환영받았다.  
 (3) 그 시대의 일본 봉건제도 동안, 천황들이 쿠데타로 타도 되었다.  
 (4) 그 시대의 일본 봉건제도 동안, 부유 상인들의 대부분이 높은 사회적 지위를 획득할 수 있었다.
- 14 다음 중 가나, 말리 그리고 송가이 왕국들이 번성할 수 있었던 주요 원인은?  
 (1) 인도 항구들과의 교류  
 (2) 아라비아 해에 직접적인 출입 가능  
 (3) 무역로들을 통제  
 (4) 풍부한 다이아몬드
- 15 상업혁명이 유럽의 경제적인 관습들을 어떻게 바꾸었습니까?  
 (1) 장원제도가 확립되었다.  
 (2) 자본주의 경제가 생겨났다.  
 (3) 교회가 경제의 주요 세력이 되었다.  
 (4) 식민지들에 독립이 허용되었다.
- 16 다음 중 구텐베르크의 인쇄술이 서유럽에 미친 영향 한 가지는?  
 (1) 마틴 루터 사상의 전파  
 (2) 대학교 수의 감소  
 (3) 읽고 쓰는 능력의 하락  
 (4) 신성 로마 제국의 통일
- 17 다음 중 포르투갈의 헨리 왕자, 크리스토퍼 콜럼버스, 그리고 페르디난드 마젤란의 업적의 결과는?  
 (1) 지중해 무역로의 중요성이 확립되었다.  
 (2) 보편적인 인권의 현대적인 개념이 촉진되었다.  
 (3) 물리적인 세계에 대한 유럽인들의 견해가 변화되었다.  
 (4) 문화적 다양성의 혜택에 대한 이해가 권장되었다.
- 18 다음 중 스페인의 엔코미엔다 제도가 아메리카 대륙에 가져온 결과는?  
 (1) 토착 문화들의 강화  
 (2) 식민지들의 정치적인 독립  
 (3) 원주민 착취  
 (4) 대다수 농민의 종교적인 자유
- 19 다음 중 페닌슐라레, 크레올레 그리고 메스티조를 포함했던 것은 어느 지역의 식민지 계급 구조였습니까?  
 (1) 서유럽 (3) 동아시아  
 (2) 아프리카 사하라 (4) 라틴 아메리카 사막 이남 지역
- 20 다음 중 루이 14세와 솔레이만 대제의 정책들의 유사점 한 가지는?  
 (1) 아메리카 대륙에서 그들의 제국을 확장시켰다.  
 (2) 민주주의 성장을 장려했다.  
 (3) 그들 중앙 정부의 세력을 증가시켰다.  
 (4) 관료주의를 폐지시켰다.

- 21 영국에서 올리버 크롬웰이 청교도 혁명을 주도했던 것은 다음 중 어느 것에 대한 반응이었습니까?
- (1) 권리장전의 통과
  - (2) 왕의 독재 정치
  - (3) 중상주의의 실행
  - (4) 스페인 무적 함대의 패배

22번 문제는 아래의 그림과 자신의 사회과학 지식을 바탕으로 답하십시오.



- 22 다음 중 이 그림에 나타난 이론을 옹호했던 인물은?
- |           |          |
|-----------|----------|
| (1) 소크라테스 | (3) 단테   |
| (2) 톨레미   | (4) 갈릴레오 |

- 23 다음 중 프랑스 혁명의 원인이 되었던 문제는?
- (1) 나폴레옹 보나파르테의 비효율적인 통치
  - (2) 교회의 국립화
  - (3) 공안위원회가 단두대를 사용한 것에 대한 격분
  - (4) 더 많은 정권을 얻기 위하여 제3 신분 요구

- 24 다음 중 1700년대 영국에서 산업 혁명이 발생한 주요한 이유는?
- (1) 영국의 지형적인 특징들 때문
  - (2) 영국의 이민 정책들 때문
  - (3) 영국의 집단화 사용 때문
  - (4) 영국이 수입한 석유를 사용할 수 있었기 때문

- 25 • 투생 루베르튀르(Toussaint L'Ouverture)  
• 베르나르도 오히긴스(Bernardo O'Higgins)  
• 호세 데 산 마르틴(José de San Martín)

다음 중 어느 것에 이 세 인물들이 가장 큰 영향을 주었습니까?

- (1) 이탈리아의 통일
- (2) 라틴 아메리카의 독립 운동
- (3) 시온주의 운동
- (4) 카톨릭교회의 반종교 개혁

- 26 다음 중 마르크시즘과 관련이 있는 주요 신념은?
- (1) 프롤레타리아 계급이 일어나 부르주아 계급을 넘어뜨릴 것이다.
  - (2) 종교가 정치 세력들보다 더 중요해야 한다.
  - (3) 사유 재산권이 확장되어야 한다.
  - (4) 농민들이 해외 시장들을 지배할 것이다.

- 27 다음 중 1884년의 베를린 회의가 중요했던 이유는?
- (1) 벨기에를 세계 강국으로 진급시켰기 때문
  - (2) 유럽 국가들의 아프리카 분배에 대한 규칙들을 수립했기 때문
  - (3) 영국에 선전포고를 했기 때문
  - (4) 중동에 인종의 조화를 보장했기 때문

- 28 다음 중 일본이 19세기 말과 20세기 초에 제국주의의 공격적인 정책을 시작했던 이유는?
- (1) 일본 공장들에 원자재들이 필요했기 때문
  - (2) 신도를 전파하기 바랬기 때문
  - (3) 서양 기술을 추구했기 때문
  - (4) 아편 전쟁에 대한 보복을 하기 원했기 때문

- 29 다음 중 제1차 세계 대전의 직접적인 원인은?
- (1) 페르디난드 대공의 암살
  - (2) 일본과 독일의 동맹
  - (3) 베르사이유 조약
  - (4) 독일의 폴란드 침공

- 30 다음 중 1917년 러시아에 볼셰비키 혁명이 발생하는 데 부분적으로 원인을 제공한 것은?  
 (1) 우크라이나에 강요된 기근  
 (2) 니콜라스 2세 황제의 세르비아 원조 실패  
 (3) 1차 세계대전 동안의 군수품과 식량의 부족  
 (4) 레닌의 신경제 정책(NEP)

- 31 다음 중 터키의 케말 아타튀르크와 이란의 레자 샤 팔라비의 유사점 한 가지는?  
 (1) 그들의 국가를 현대화할 프로그램들을 실행했다.  
 (2) 소수 민족들의 권리 증대를 지지했다.  
 (3) 비동맹 정책들을 채택했다.  
 (4) 이슬람교에 근거한 신권 정치를 수립했다.

32번 문제는 아래의 지문과 자신의 사회과학 지식을 바탕으로 답하십시오.

...독일 사람들이 이 일이 벌어지는 것을 그냥 서서 지켜볼 때보다 더 가련한 적은 없었다. 왜냐하면 거리에 풀어 놓여져 잔인함과 복수라는 가장 비열한 본능을 충족시킬[마음껏 펼칠] 하루가 주어졌던 침입자들은 바로 적군이었기 때문이었다. 어떠한 외부 침입자도 이보다 더 큰 해를 끼칠 수는 없었을 것이다. 이것은 가장 큰 패배의 시간에 있던 독일로, 최고가 최악에 의해 패배했다. 많은 사람들이 그 잔혹한 행위들에 저항하였고, 수백만 명의 사람들이 그들의 이름으로 행해진 그 범죄들에 역겨워하고 창피스러워했지만, 반면 다른 많은 사람들은 사냥꾼들이 사냥을 하고 파괴자들이 파괴를 행하는 동안에도 무신경하게 혹은 동조를 하며 이를 구경했다. 심지어 자신의 아이들에게 재미있는 구경거리라며 보여주었던 엄마들에 대한 이야기들도 있다....

— *New York Times*, November 12, 1938

- 32 이 1938년의 기사는 어떠한 독일 사람들을 비판하고 있습니까?  
 (1) 데모에 참여하지 않은 사람들  
 (2) 크리스탈나흐트의 폭력적인 행위를 비난하지 않은 사람들  
 (3) 독일 정부의 오스트리아에서의 정책을 지지하지 않은 사람들  
 (4) 전쟁 활동을 거부하지 않은 사람들

- 33 다음 중 제1차 대전과 제2차 대전의 결과에 영향을 미친 독일의 지리적인 특징 한 가지는?  
 (1) 산이 많은 지형이 적군으로부터 독일을 보호하였다.  
 (2) 독일에 항해하기 편리한 강들이 부족하여 운송을 느리게 하였다.  
 (3) 탁월한 항구들이 독일이 영국의 해군을 이길 수 있도록 하였다.  
 (4) 유럽 중심에 위치함으로 독일이 두 전선에서 전투해야 하는 결과를 초래하였다.

- 34 다음 중 가장 나중에 일어난 인도 아대륙의 역사적 사건은?  
 (1) 소금 행진  
 (2) 암리차르 대학살  
 (3) 파키스탄의 설립  
 (4) 세포이 반란

- 35 다음 중 제2차 세계대전 이후 기간의 북대서양 조약 기구(NATO)와 바르샤바 협정의 목적은?  
 (1) 종교적 관용 저지  
 (2) 군사적 동맹 수립  
 (3) 경제적 자립 장려  
 (4) 정치적 부패 제거

- 36 쿠바에서 피델 카스트로가 혁명을 성공적으로 주도할 수 있었던 것은 다음 중 누구의 지지를 얻었기 때문입니까?  
 (1) 부유한 지주들 (3) 소작농들  
 (2) 정부 관료들 (4) 외국인 투자자들

- 37 다음 중 20세기에 일본, 프랑스 그리고 미국과 전쟁을 한 동남아시아 국가는?  
 (1) 미얀마(버마) (3) 필리핀  
 (2) 타이 (4) 베트남

- 38 다음 중 폴 쏫과 크메르 루즈의 지배 하에 있던 나라는?  
 (1) 아프가니스탄 (3) 캄보디아  
 (2) 카자흐스탄 (4) 방글라데시

- 39 다음 중 천안문 광장(1989)에서의 학생 시위의 주 목적은 무엇이었습니까?
- (1) 중국 공산당의 정책 지지
  - (2) 중국에서의 서양의 영향 감소
  - (3) 중국 전역에 산업화의 확산 촉구
  - (4) 중국에서의 정치적 자유와 권리의 신장

40번 문제는 아래의 지문과 자신의 사회과학 지식을 바탕으로 답하십시오.

...우리는 우리의 수백만 국민들의 가슴에 희망을 심으려는 노력에 성공했습니다. 우리는 흑인과 백인을 포함한 모든 남아프리카 공화국 국민들이 스스로 자부심을 가지고, 마음에 두려움이 없이, 인간의 존엄성과 관련한 양도할 수 없는 권리에 대한 확신을 가지 —자국 및 세계와 평화를 유지하는 이상적인 사회를 건설하겠다는 약속[합의]을 하려 합니다....

— Nelson Mandela, excerpt from Inaugural Address

- 40 1994년 새로 선출된 남아프리카 공화국의 대통령이 한 이 연설은, 국민들이 다음 중 어느 것을 거부한 것에 대하여 칭송하는 것이었습니까?
- (1) 국가주의
  - (2) 범아프리카주의
  - (3) 인종 차별 정책
  - (4) 민주주의

- 41 다음 중 유럽 연합(EU)과 북미 자유 무역 협정(NAFTA)의 정책들이 가져온 결과는?
- (1) 상호 의존의 증가
  - (2) 전체주의의 확장
  - (3) 견제 노력의 개선
  - (4) 고립주의 관습들의 지지

- 42 다음 중 아마존 분지에서의 환경적인 우려를 야기한 문제는?
- (1) 사막화
  - (2) 삼림 벌채
  - (3) 쓰나미 위협
  - (4) 산성비

- 43 많은 과학자들이 지구 온난화의 직접적인 원인으로 여기는 것은 다음 중 어느 것입니까?
- (1) 태양 전지판 사용
  - (2) 화석 연료 연소
  - (3) 원자력 발전
  - (4) 수력 발전 생산

- 44 21세기 초에 이란과 북한이 세계적인 관심을 끈 것은 양국이 다음 중 어느 것을 했기 때문입니까?
- (1) 광범위한 기근을 겪음
  - (2) 석유 자원 발견
  - (3) 인도주의적 실천 강화
  - (4) 핵 보유 능력 개발

45번 문제는 아래의 지문과 자신의 사회과학 지식을 바탕으로 답하십시오.

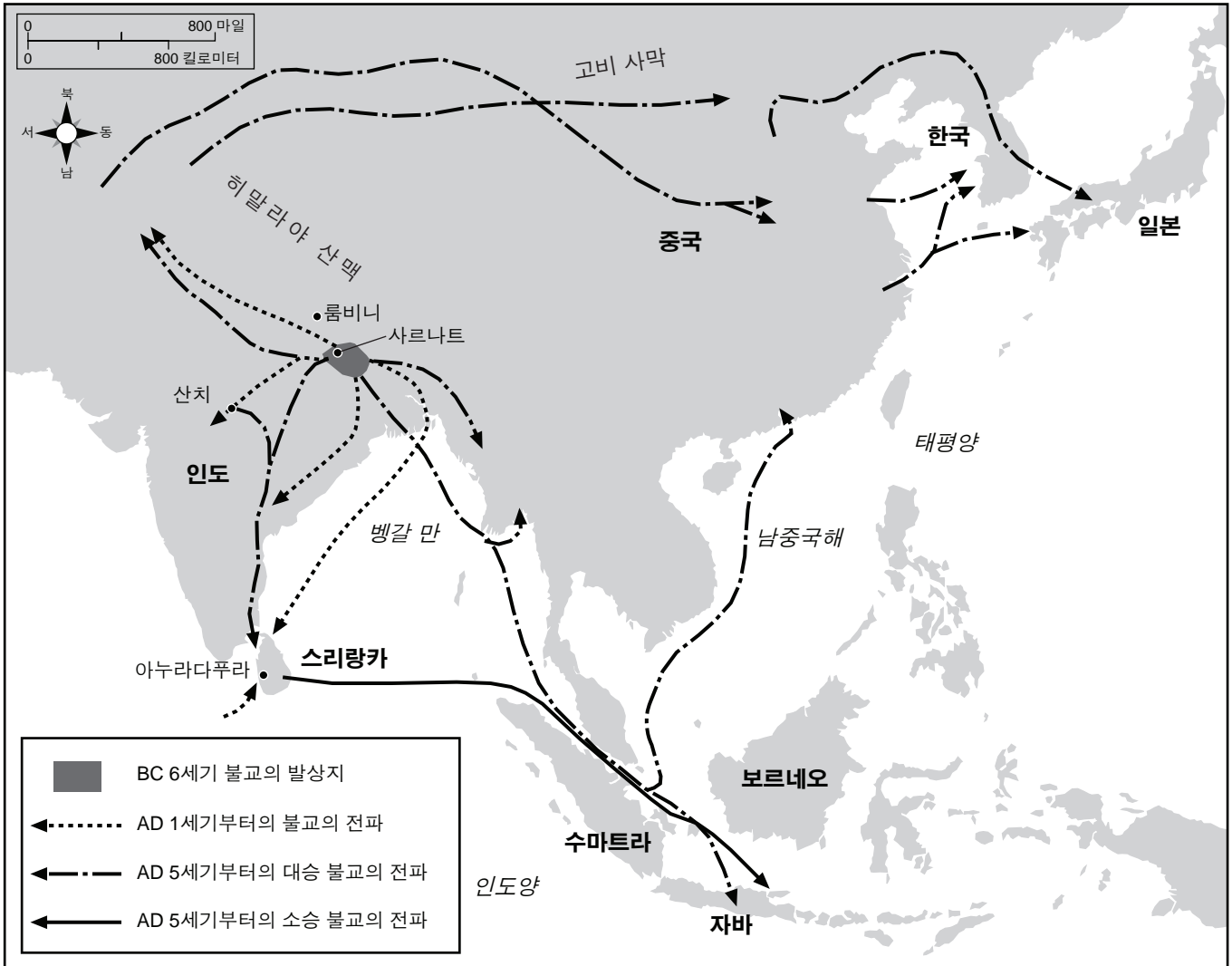
...매우 필사적으로 만들어진 그 문서의 힘과 간결함은 놀라웠다. 단 한 번도 왕, 귀족 또는 교회를 언급함이 없이, 그 문서는 “인간의 타고난, 양도할 수 없고 신성한 권리”가 모든 정부의 기초가 될 것을 선언했다. 그것은 통치권을 왕이 아닌 국가에 주었고, 모든 사람이 법 앞에 평등하다고 선언했다. 그리하여 재능과 실력에 직위들을 개방하고 내재적으로는 출생에 근거한 모든 특권을 제거했다. 그러나, 어느 특정한 보장보다도 더 놀라운 것은 그 선포하는 바의 보편성이었다. “사람들,” “사람,” “각각의 사람,” “모든 사람,” “모든 시민들,” “각각의 시민,” “사회” 및 “모든 사회”에 대한 언급은 프랑스 사람들에 대한 단 한번의 언급을 왜소해 보이게 만들었다....

— Lynn Hunt, *Inventing Human Rights: A History*, W.W. Norton & Company

- 45 다음 중 이 글이 논하는 이상과 가장 직접적인 관련이 있는 것은?
- (1) 이슬람교의 황금 시대
  - (2) 샤를마뉴 대제의 통치
  - (3) 개혁
  - (4) 계몽주의

- 46 다음 중 신석기시대 혁명이 역사의 전환점으로 여겨지는 이유는?
- (1) 공장들이 조립 라인 기술을 사용하기 시작했기 때문
  - (2) 새 발명들이 해외 탐험으로 이끌었기 때문
  - (3) 사냥과 채집을 대체할 방법들이 개발되었기 때문
  - (4) 화학 비료의 사용으로 농업 생산이 증가했기 때문

47번 문제는 아래의 지도와 자신의 사회과학 지식을 바탕으로 답하십시오.



출처: Facts on File, Inc. (개정판)

47 다음 중 이 아시아의 지도와 가장 밀접한 관련이 있는 개념은?

- (1) 비동맹주의
- (2) 도시화
- (3) 식민지화
- (4) 문화 보급

48 다음 중 대서양 노예 매매와 유대인 디아스포라의 유사점 한 가지는?

- (1) 사람들을 강압적으로 이주하게 했다.
- (2) 세속주의의 성장을 장려했다.
- (3) 교전(Encounter)으로 이르는 환경을 조성했다
- (4) 콘스탄티노플의 멸망으로 초래된 결과였다.

49 피터 대제와 러시아가 관계가 있는 것처럼 메이지 황제는 어느 나라와 관계가 있습니까?

- (1) 몽골리아
- (2) 일본
- (3) 인도
- (4) 한국



50번 문제는 아래의 지도와 자신의 사회과학 지식을 바탕으로 답하십시오.



출처: Simon Adams et al., *Illustrated Atlas of World History*, Random House, 1992 (개정판)

50 이 지도의 진한 회색으로 칠해진 지역과 관련이 있는 지도자들 두 명은?

- (1) 정확와 덩샤오핑
- (2) 미구엘 이달고와 아우구스토 피노체트
- (3) 함무라비와 사담 후세인
- (4) 카트린 대제와 블라디미르 푸틴

에세이 문제의 답은 별도의 에세이 책자에 쓰십시오.

파트 II의 답을 작성할 때 다음의 일반적 정의를 참고하십시오.

- (a) **묘사하십시오**란 “무엇에 관해 글로 설명하거나 그것에 대하여 말한다”를 의미합니다.
- (b) **설명하십시오**란 “이해하기 쉽고 명백하게 하고, 이유나 원인을 제공하며, 논리적인 사고전개 또는 관계를 보여준다”를 의미합니다.
- (c) **논하십시오**란 “사실과 추론 및 논증을 이용하여 어떤 것에 대하여 관찰하고 어느 정도 상세한 정보를 포함하여 진술한다”를 의미합니다.

## 파트 II

### 주제형 에세이 문제

**지시사항:** 서론, 아래 과제를 다루는 여러 개의 문단 및 결론을 포함하는 잘 구성된 에세이를 작성하십시오.

#### 주제: 변화—인물들

역사를 통해서 볼 때, 다양한 상황들이 인물들의 사상들을 개발하거나 수정하게 했습니다. 그런 사상들은 종종 사회에 영향을 주었습니다.

#### 과제:

- 계사 공부를 통해 배운 **두** 인물을 선택하여 **각** 인물에 대하여
- 그 인물이 한 사상을 개발하거나 또는 수정하게 만든 역사적인 상황들을 묘사하십시오.
  - 그 인물이 그 사상의 결과로 취한 행동을 설명하십시오.
  - 그 인물의 사상이 사회에 어떻게 영향을 미쳤는지를 논하십시오.

세계사와 지리 공부를 통해 배운 어떤 인물을 사용해도 됩니다. 고려할만한 인물들의 예로는, 페리클레스, 마틴 루터, 엘리자베스 1세 여왕, 투쌍 루베르튀르, 칼 마르크스, 모한다스 간디, 조모 케냐타, 마오 쑨둥, 미하일 고르바초프, 및 테레사 수녀 등이 있습니다.

**답안에 사용할 수 있는 인물들은 위에 제안된 인물들에 국한되지 않습니다.**

**단, 답안에 미국인 인물들은 사용하지 마십시오.**

#### 지침사항:

##### 에세이 작성 시, 반드시

- 과제의 모든 측면을 전개시키십시오.
- 관련 사실, 사례 및 상세한 정보로 주제를 뒷받침하십시오.
- 답안을 논리적이고 명확하게 구성하고 주제를 단순히 반복하는 것 이상의 서론과 본론을 포함하십시오.

### 파트 III

#### 문서에 기초한 문제

이 문제는 주어진 문서들을 바탕으로 합니다. 이 문제는 역사적 문서를 처리하는 능력을 시험하기 위한 의도로 고안되었습니다. 문서들의 일부 내용은 이 문제의 목적에 맞도록 편집되었습니다. 문서들을 분석할 때, 각 문서의 출처와 문서에 나타난 관점을 참작하십시오.

#### 역사적 배경:

역사를 통해서 볼 때, 수많은 사회들이 교통 시설을 이용하여 지역들을 연합하고 통제했다. 이런 시설으로는 **도로**, **운하**, 그리고 **철도**가 있다.

**과제:** 문서들이 제공하는 정보와 자신의 세계사 지식을 활용하여 파트 A의 각 문서 아래에 있는 문제들에 답하십시오. 이 문제들에 대한 답은 파트 B의 다음 에세이를 작성하는 데 도움이 될 것입니다.

위의 역사적 배경에 언급된 교통 시설들 중 **두 가지**를 선택하여 **각** 교통 시설에 대하여

- 다양한 사회들이 그 교통 시설을 이용하여 어떻게 지역들을 연합했는지 **그리고/또는** 통제했는지를 설명하십시오.

**답안에 미국 내의 도로 시설, 운하 시설 또는 철도 시설을 사용하지 마십시오.**

파트 III의 답을 작성할 때, 다음의 일반적 정의를 참고하십시오.

**설명하십시오**란 “이해하기 쉽고 명백하게 하고, 이유나 원인을 제공하며, 논리적인 사고 전개 또는 관계를 보여준다”를 의미합니다.

## 파트 A

### 단답형 문제

지시사항: 문서들을 분석하고, 각 문서 아래에 있는 단답형 문제의 답을 주어진 칸에 쓰십시오.

#### 문서 1

#### 로마 도로의 용도와 종류

왜 로마인들은 도로를 건설했을까? 로마인들은 잘 조직되고 효율적인 교통 시설을 제대로 된 행정의 기본 요소라고 여겼다. 즉 이는 로마 제국을 형성하고 유지하는 데 없어서는 안 될 요소였다. 최초의 고속도로들 또는 주요 도로들은 군사용으로 건설되었고, 민간인들을 위한 도로들의 경제적인 이점은 추후의 부산물이었으며 도로 건설의 주요 이유는 아니었다. 로마인들이 이탈리아 밖으로 영토를 확장함에 따라 군사적 측면에서의 도로는 지속적으로 필수적이었다. (현재의 요르단을 포함했던) 아라비아 페트라리아 (Arabia Petraea) 지방에서 정복한 지방들에 건설했던 많은 군용 도로 (viae militares) 중의 하나였던 비아 노바 (Via Nova) 건설의 주요 이유는 군대의 이동 및 군대와 로마 행정의 통신 용이하게 하기 위함이었다. 그러나 더 작고, 더 짧고, 군용 도로같이 잘 건설되지 않는 지역 도로들 (actus) 또는 길들 (callis) 역시 로마 통제에 속한 영토에 계속 생겨났다. 그럼에도 불구하고, 주요 공공 도로 (viae publicae) 는 보통 처음에는 군용 도로로 시작하여 점차적으로 민간인용 통로[도로]로 사용되게 되었다.

출처: Virtual Karak Resources Project, An Appalachian College Association (개정판)

- 1 Virtual Karak Resources Project의 이 발췌글에 따르면, 로마인들이 로마제국을 통제하기 위하여 도로들을 사용했던 방법 **한 가지**는 무엇입니까? [1]

Score

## 문서 2

...아주 길게, 그리고 매우 커다란 고도 차로 펼쳐진 거대한 영토를 통제했던 사파 잉카 [최고 지도자]의 능력에 감탄하지 않을 수 없다. 잉카의 엔지니어들은 지구에서 가장 험난한 지형의 일부에 거대한 도로 시설을 개발했다. 고속도로(망)과 길들은 무려 19,000 마일(30,000 km)에 달했다. 중요한 관료들, 정부 서신, 군대 전체, 그리고 온갖 종류의 물품 및 무역 상품을 실어 나르는 이러한 통신 체계가 없었다면 잉카 제국은 결코 생겨날 수 없었을 것이다. 도로 공사는 잉카 시대 훨씬 이전부터 시작되었다. 해안에 위치한 치모르 같은 잉카 시대 이전의 나라들 역시 널리 분산되어 있는 계곡들에 뻗뻗하게 모여 사는 농부들을 연결할 필요가 있었다. 그러나 그 도로망을 크게 확장시킨 것은 잉카였다. 그 결과로 생긴 도로망은 결승 문자 창조자들에게는 개념적 기초였다. 그들은 도로 상의 일련의 장소들을 사용하여 다른 지역들을 서로 연관지었다. 인류학자 존 무라는 이러한 도로들을 잉카 제국의 “깃발”이라고 불렀는데, 그 이유는 그것이 개인과 멀리 떨어진 중앙 정부 사이를 눈에 띄게 연결하는 것이었기 때문이다. 또한 이 통신망은 상징적인 정렬을 정의하는 데 도움이 되었고, 신단들을 쿠스코에 위치한 태양 신전에 연결하는 데도 도움이 되었으며, 또한 수도 근처에 거주하는 사람들을 서로 다른 그룹들로 분리하는 데에도 도움이 되었다....

출처: Brian M. Fagan, *Kingdoms of Gold, Kingdoms of Jade: The Americas Before Columbus*, Thames and Hudson

2 Brian M. Fagan에 따르면, 잉카족이 그들의 제국을 연합하기 위해 도로들을 사용했던 방법 **두 가지**는 무엇입니까? [2]

(1) \_\_\_\_\_

Score

(2) \_\_\_\_\_

Score

### 문서 3a

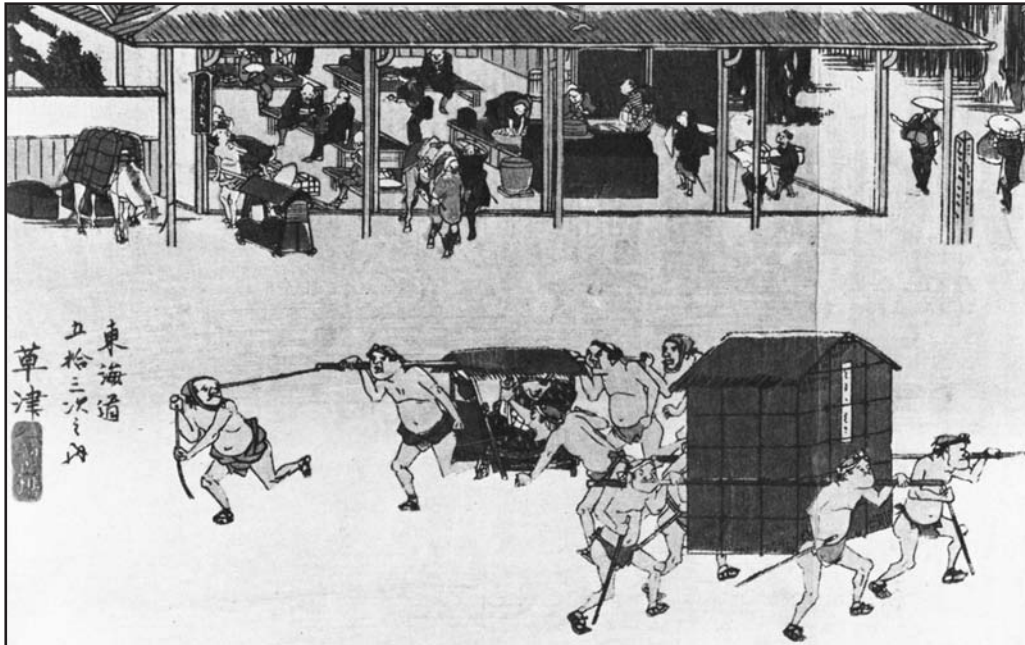
도쿠가와 막부는 일본 내의 먼 지방들과 접촉을 유지하는 것의 중요성을 깨달았습니다. 도카이도 선은 가장 중요한 고속도로였다.

...아마도 도로의 가장 중요했던 용도는 정부의 지방들과의 통신이었을 것이다. 전령들은 걸거나, 말을 타거나(전쟁 중에는) 가마를 타고 다녔다. 정부는 전령들을 위해, 7리[3.9 km]마다 교대하는 교체 방법을 사용했다. 정부의 전령들은 다른 어떤 여행자들보다 우선권이 있었다. 그들은 강을 건너는 배에 제일 먼저 탈 수 있는 권한이 있었고, 밤낮을 가리지 않고 언제나 자유롭게 정부의 도로 장벽들을 통과할 수 있었다. 일반 시민들은 밤에 여행하는 것이 허용되지 않았다. 수많은 장벽들과 검문소들 때문에 밤에 여행하는 것이 불가능했다....

출처: Patricia J. Graham, "The Political and Economic Importance of the Tōkaidō," *Tōkaidō: Adventures on the Road in Old Japan*, University of Kansas Spencer Museum of Art (개정판)

### 문서 3b

#### 교체소: 호에이도#53



...여기, 한 남자가 “빠른 가마”를 타고, 떨어질까 두려워 끈을 꼭 잡고 있다. 이 가마들을 지고가는 사람들은 교체소에서 교대하곤 했지만, 메시지를 전달하는 가마를 탄 사람은 목적지에 도착하여 그의 비밀 메시지를 직접 전달해 줄 수 있을 때까지 힘들어도 꼭 참아내었다.

출처: Patricia J. Graham, "The Political and Economic Importance of the Tōkaidō," *Tōkaidō: Adventures on the Road in Old Japan*, University of Kansas Spencer Museum of Art (개정판)

3 Patricia J. Graham에 따르면, 도쿠가와 막부가 도카이도 도로의 사용을 통제했던 방법 **두 가지**는 무엇입니까? [2]

(1) \_\_\_\_\_

Score

(2) \_\_\_\_\_

Score

문서 4

중국의 대운하

...대운하는 수도로 가는 주요 경로였기 때문에 다른 어떤 수로들보다 더 많은 관심을 받았다. 관료들은 궁정에 갈 때 그것을 이용했다. 무엇보다도 그것의 용도는 곡물을 남부에서 북부로 운반하는 것이었다. 세금은 쌀로 냈는데 그 쌀은 궁정에 조달되고 노동자들과 군인들의 봉급을 지불하는데 사용되었다.

가끔 그 운하가 방치되었을 때는, 곡물은 바다를 통해 북쪽으로 운반되어야만 했다. 그러나 항해선들에게는 폭풍과 해적들의 위협이 있었다. 증기선들이 해안을 왕복하게 되었을 때도, 곡물은 1901년까지 계속 대운하를 지나 운반되었는데, 이는 그렇게 함으로써 많은 사람들에게 일자리를 제공할 수 있었기 때문이었다....

출처: Lyn Harrington, *The Grand Canal of China*, Rand McNally & Company

4 Lyn Harrington에 따르면, 중국인들에게 대운하가 중요했던 이유 **두 가지**는 무엇입니까? [2]

(1) \_\_\_\_\_

\_\_\_\_\_ Score

(2) \_\_\_\_\_

\_\_\_\_\_ Score



문서 5

테노치티틀란: 아즈텍의 수도

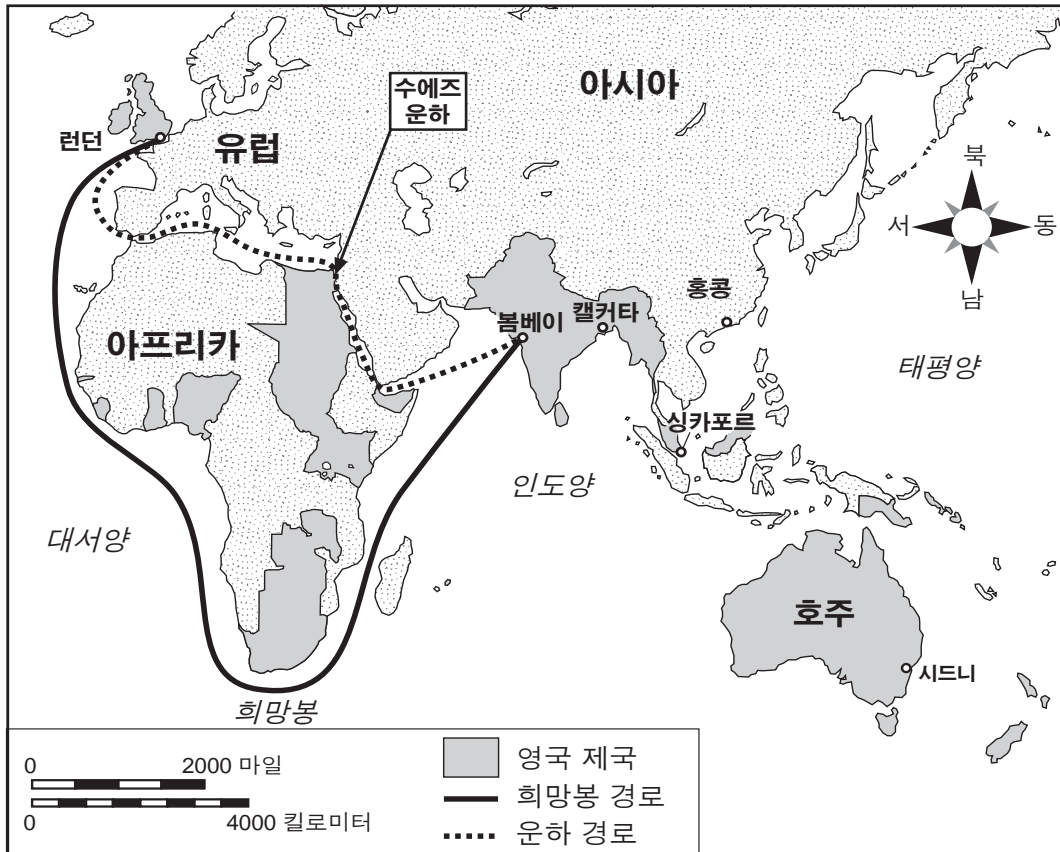
- 테노치티틀란에는 많은 수로들이 교차했다.
- 수로들은 이 도시의 주요 거리들과 같은 역할을 했다.
- 상인들은 상품들을 카누에 실어 이 도시의 주요 시장이었던 트라텔로코로 운반했다.
- 금, 은, 아름다운 깃털들, 코코아, 나무 껍질로 만든 종이 등의 조공물, 그리고 인신 제물의 희생자들도 수로들을 통해 테노치티틀란으로 운반되었다.

5 이 문서에 근거하여, 아즈텍의 수도 테노치티틀란의 운영에 수로들이 필수적이었던 점 **한 가지**를 서술하십시오. [1]

Score

문서 6a

증기선 경로들, 1914년 경



출처: Abrams and Thurston, *World Geography*, Iroquois Publishing (개정판) 및 Patrick K. O'Brien, ed., *Oxford Atlas of World History*, Oxford University Press (개정판)

문서 6b

	희망봉 경유	운하 경유
런던-봄베이	19,755 km	11,619 km
런던-캘커타	22,039	14,970
런던-싱가포르	21,742	15,486
런던-홍콩	24,409	18,148
런던-시드니	23,502	22,493

출처: Daniel R. Headrick, *The Tentacles of Progress: Technology Transfer in the Age of Imperialism, 1850-1940*, Oxford University Press (개정판)

6 이 문서들에 근거하여, 영국이 상품과 군대들을 동양에 있는 영국의 제국으로 운송하는 데에 수에즈 운하가 개선시켰던 점 **한 가지**를 서술하십시오. [1]

Score

## 문서 7

몰트게 장군은 철도가 1860년대의 오토 폰 비스마르크의 프러시아 군대 활동에 기여할 것이라고 믿었습니다.

...철도들은 새로운 전략적인 기회들을 제공했다. [1808-1812] 나폴레옹의 군대들이 행진했던 것보다 여섯 배나 빨리 군대들을 운송할 수 있게 되었으며, 모든 전략의 기본인 시간과 공간을 새로운 관점으로 보게 되었다. 고도로 발달된 철도 시설을 가진 나라는 중요하고 또 경우에 따라서는 결정적인 이점들을 전투에서 얻게 되었다. 군대들을 이동시키고 소집하는 속도가 전략적인 계산에 필수적인 요인이 되었다. 실제로, 이 이후로는 이동 및 소집의 시간표는 첫 번째 출동 명령과 함께 군사 참모들이 전쟁을 예상하여 짜는 전략적인 계획의 핵심이 되었다....

출처: Hajo Holborn, "Moltke's Strategical Concepts," *Military Affairs* (개정판)

7 Hajo Holborn에 따르면, 몰트게 장군이 비스마르크의 프러시아 군대의 활동에 철도가 전략적으로 중요하다고 여겼던 이유는? [1]

Score

문서 8

인도에서 영국 제국주의로부터 남아있는 기념비는 인도의 철도 시설이다. 이 철도 시설은 1947년 독립 당시, 어느 유럽 국가의 철도 시설보다도 총 마일 수가 많았으며, 오직 미국, 캐나다 그리고 소련에 비해서만 총 마일 수가 적었다. 인도 최초의 철로는 1850년에 설치되었고, 1915년까지 인도는 4만 마일보다 긴 철로를 소유했으며, 일 년에 대략 일억 명이 기차를 이용했다. 인도의 철도 건설은 여러 강력한 그룹들의 지지를 받았다. 즉, 영국의 면직물 제조자들에게는 목화를 영국으로 운송하기 위해 해안으로 보낼 때 철도가 저렴하고 효율적인 방법이었으며, 영국의 기업가들은 인도에 대부분의 철로, 기관차, 가축을 나르는 차(객차) 및 장비들을 공급하였고, 식민지 관료들은 철도를 문제가 일어난 곳들로 군대들을 신속하게 보내는 수단이자 인도 우편 체계의 필수적인 부분으로 보았으며, 또한 수백만의 인도 사람들이 기차 여행을 활발하게[열성적으로] 이용했는데 이는 영국 사람들이 예상치 못했던 것이었다....

출처: Andrea and Overfield, *The Human Record: Sources of Global History*, Houghton Mifflin

8 Andrea Overfield에 따르면, 인도에서 영국인들이 철도를 사용했던 용도 **두 가지**는 무엇입니까? [2]

(1) \_\_\_\_\_

Score

(2) \_\_\_\_\_

Score

## 문서 9

...열대의 아프리카에서 한때 가장 열성적으로 철도를 건설했던 사람들은 프랑스인들이었다. 1879년 수단의 서부에 침입한 직후, 그들은 세네갈 내륙으로부터의 철도 계획을 세웠다. 첫 번째 철도선은 1885년 163마일 거리의 상루이와 다카르 사이에 개통되었다. 세네갈 강의 케이즈로부터 니제르 강 상류의 코울리코로까지의 다른 철도선의 공사가 1881년에 시작되어 1906년에 완공되었는데, 이 철도선은 주로 군사용으로써 군대들을 아직 정복하지 않은 지역으로 운송하는 목적으로 사용되었다. 프랑스령 기니의 코나크리와 니제르 강 상류를 연결하는 또 다른 철도선은 1899년에서 1914년 사이에 건설되었는데, 이는 주로 천연 고무를 수출하는 데 사용되었다. 그 후로 프랑스인들은 상대적으로 철도 공사를 많이 하지 않았다....

출처: Daniel R. Headrick, *The Tools of Empire: Technology and European Imperialism in the Nineteenth Century*, Oxford University Press (개정판)

9 Daniel R. Headrick에 따르면, 열대의 아프리카에 프랑스인들이 철도를 건설했던 이유 **한 가지**는 무엇입니까? [1]

Score

## 파트 B 에세이 문제

**지시사항:** 서론, 여러 개의 문단 및 결론을 포함하는 잘 구성된 에세이를 작성하십시오. **최소한 네 개의** 문서에서 근거를 찾아 에세이에 사용하십시오. 관련 사실, 사례 및 자세한 정보를 사용하여 자신의 답안을 뒷받침하십시오. 다른 출처의 추가 정보도 포함시키십시오.

### 역사적 배경:

역사를 통해서 볼 때, 수많은 사회들이 교통 시설을 이용하여 지역들을 연합하고 통제했다. 이런 시설로는 **도로, 운하** 그리고 **철도**가 있다.

**과제:** 문서들이 제공하는 정보와 자신의 세계사 지식을 활용하여 다음 사항들에 맞게 에세이를 작성하십시오.

위의 역사적 배경에 언급된 교통 시설들 중 **두 가지**를 선택하여 **각** 교통 시설에 대하여

- 다양한 사회들이 그 교통 시설을 이용하여 어떻게 지역들을 연합했는지 **그리고/또는** 통제했는지를 설명하십시오.

**답안에 미국 내의 도로 시설, 운하 시설 또는 철도 시설을 사용하지 마십시오.**

### 지침사항:

#### 에세이 작성 시, 반드시

- 과제의 모든 측면을 전개시키십시오.
- **최소 네 개의** 문서로부터 찾은 정보를 포함시키십시오.
- 관련된 다른 출처의 정보도 포함시키십시오.
- 관련 사실, 사례 및 상세한 정보로 주제를 뒷받침하십시오.
- 답안을 논리적이고 명확하게 구성하고 주제를 단순히 반복하는 것 이상의 서론과 본론을 포함하십시오.



