

8 YÈM ANE

NIVO ENTÈMEDYÈ

EGZAMEN SYANS SOSYAL

DEZYÈM LIV

KESYON KI BAZE SOU YON SERI DOKIMAN (DBQ)

JEN 2002

Non elèv la _____

Non lekòl la _____

Ekri non w ak non lekòl ou a an karaktè enprimri sou liy pi wo la a yo.

Egzamen sa a gen twa pati. Premye pati a ak dezyèm pati a nan premye liv la; twazyèm pati a nan ti liv sa a.

Yo baze **Twazyèm Pati** a sou divès dokiman.

Seksyon A nan Twazyèm Pati a gen dokiman yo. Chak dokiman akonpaye ak yon kesyon oubyen plis. Ekri repons ou yo nan espas ki la pou sa nan ti liv sa a.

Seksyon B nan Twazyèm Pati a gen yon redaksyon ki baze sou dokiman yo. Ekri repons la pou kesyon sa a nan ti liv pou ekri repons ki apa a, depi premye paj nan tiliv la.

W ap gen inèdtan edmi pou w reponn kesyon ki nan dezyèm liv la, epi ekri redaksyon w lan.

PA OUVRI LIV EGZAMEN AN TOUTOTAN OU PA GEN PÈMISYON SIVEYAN AN

Twazyèm Pati

KESYON KI BAZE SOU DOKIMAN

Kesyon sa a mache ak dokiman sa a yo (1-7). Kesyon sa a la pou li teste kapasite w nan sèvi ak dokiman istorik. Yo edite kèk pati nan dokiman yo pou yo kapab sèvi pou kesyon sa a. Lè w ap analize dokiman yo, sonje ki kote yo soti ak ki pwennvi ki parèt ladan yo.

Kontèks Istorik:

Pandan tout istwa Etazini, gen moun ak gwoup ki te pou refòm, ki te travay pou pote chanjman sosyal, politik, ak ekonomik nan peyi a. Pandan dènye ane 1800 yo, ak premye ane 1900 yo, anpil moun ak anpil gwoup te gen menm konviksyon pwoblèm sosyete yo te kapab rezoud.

Objektif

Travay la:

Avèk enfòmasyon ou pran nan dokiman yo, epi konesans ou nan syans sosyal, reponn kesyon ki swiv chak dokiman nan Pati A-a. Repons ou bay pou kesyon yo pral ede w ekri redaksyon nan Pati B a, kote yo pral mande w:

- Pale sou *de* objektif diferan refòmatè nan Etazini te genyen pandan dènye ane 1800 yo ak premye ane 1900 yo
- Esplike *de* metòd refòmatè yo te sèvi pou ede pote chanjman nan sosyete a

VIRE PAJ LA POU ALE NAN SEKSYON A ➡

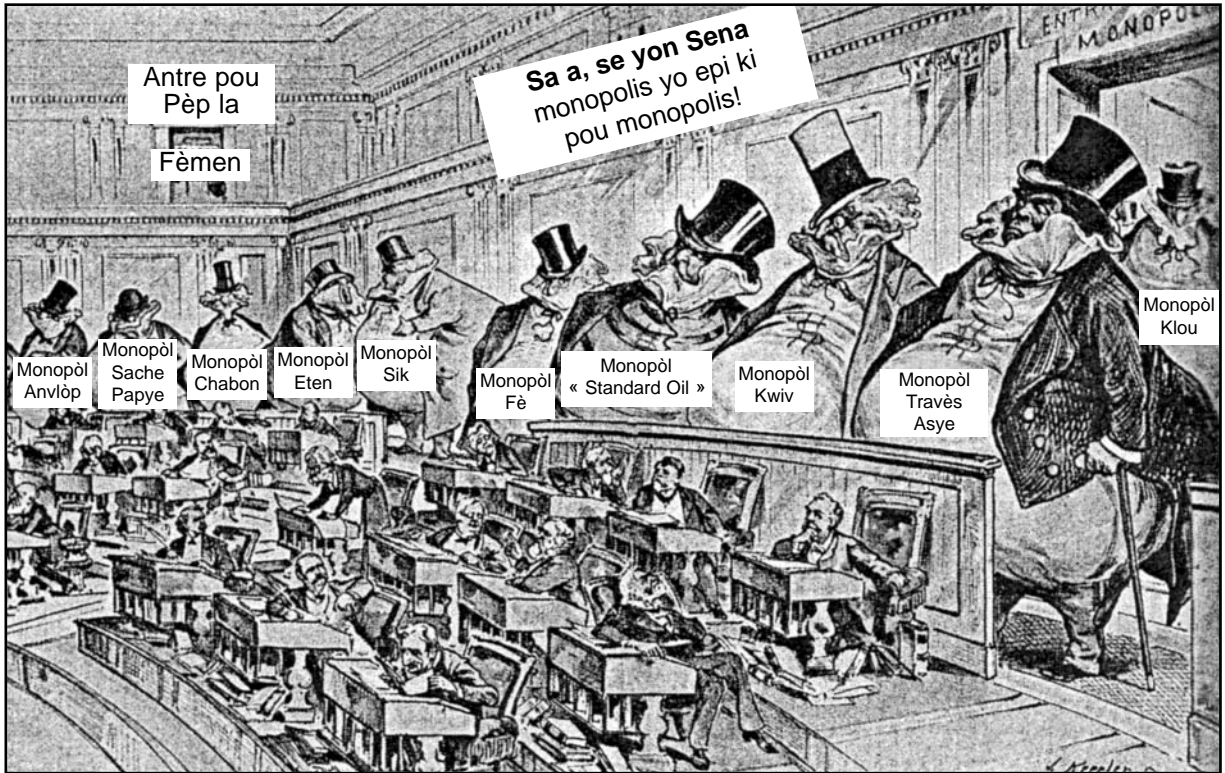
Seksyon A

Kesyon ki Mande Repons Kout

Esplikasyon: Analyze dokiman yo epi reponn kesyon ki mande repons kout ki swiv chak dokiman nan espas yo bay la.

Dokiman 1

Patwon Sena yo



Sous: Joseph J. Keppler, 1890, (adapte)

1a Idantifye yon senbòl desinatè a sèvi pou montre kouman monopòl po sa a yo te vin fò. [1]

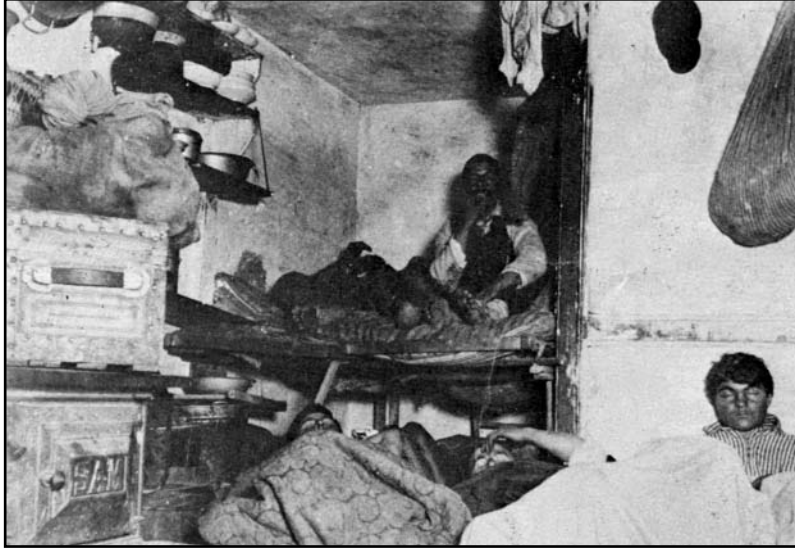
Score-Nòt

b Dapre desinatè a, kilès ki kontwole Sena a? [1]

Score-Nòt

Dokiman 2

Moun nan Lwaye nan yon Apatman Nouyòk Siti
ki Plen Kouleba - 1890



Anndan Kay yon Ouvriye Chifon, Nouyòk Siti - 1890



Sous: Fotograf la, se Jacob Riis, *How the Other Half Lives*
[Kouman Lòt Mwatye a Viv], 1890

2a Dapre foto sa a yo, di *de* kondisyon ki te genyen nan lavi moun ki nan lwaye. [2]

(1) _____

(2) _____

Score-Nòt

b Jacob Riis te sèvi ak foto pou montre kouman moun ki te nan lwaye te viv nan Nouyòk. Ki avantaj foto genyen sou esplikasyon ki ekri yo? [1]

Score-Nòt

Dokiman 3

Nan liv sa a . . . mwen fè tout efò mwen kapab pou montre kouman rezèv forè sovaj ak pak nan mòn nou yo bèl, kouman yo gen majeste, epi yo itil pou anpil bagay, avèk lide pou m ankouraje moun vini epi jwi yo . . . pou moun kapab apresye yo anpil pou yo vle konsève yo . . .

. . . Nenpòt ki enbesil kapab detwi pyebwa. Yo [pyebwa yo] pa kapab kouri; epi menm si yo te kapab kouri, moun ta toujou kapab detwi yo . . . Pa gen anpil moun ki [koupe] pyebwa ki plante yo ankò; ni tou, menm si moun te plante pyebwa, sa pa ta fè nou tounen genyen menm bèl forè ki te gen majeste [lontan yo]. Pandan tout bèl syèk ki te chaje ak evennman yo . . . Bondye pwoteje pyebwa sa a yo, li sove yo anba sechrès, maladi, lavalanch, ak anba yon tralye siklòn ak inondasyon ki pote tout bagay ale; men Li pa kapab sove yo anba men enbesil – sèl moun ki kapab fè sa, se Tonton Sam [gouvènman Etazini].

— Paragraf sa a soti nan *Our National Parks* [Pak Nasyonal Nou yo],
John Muir te ekri an 1901

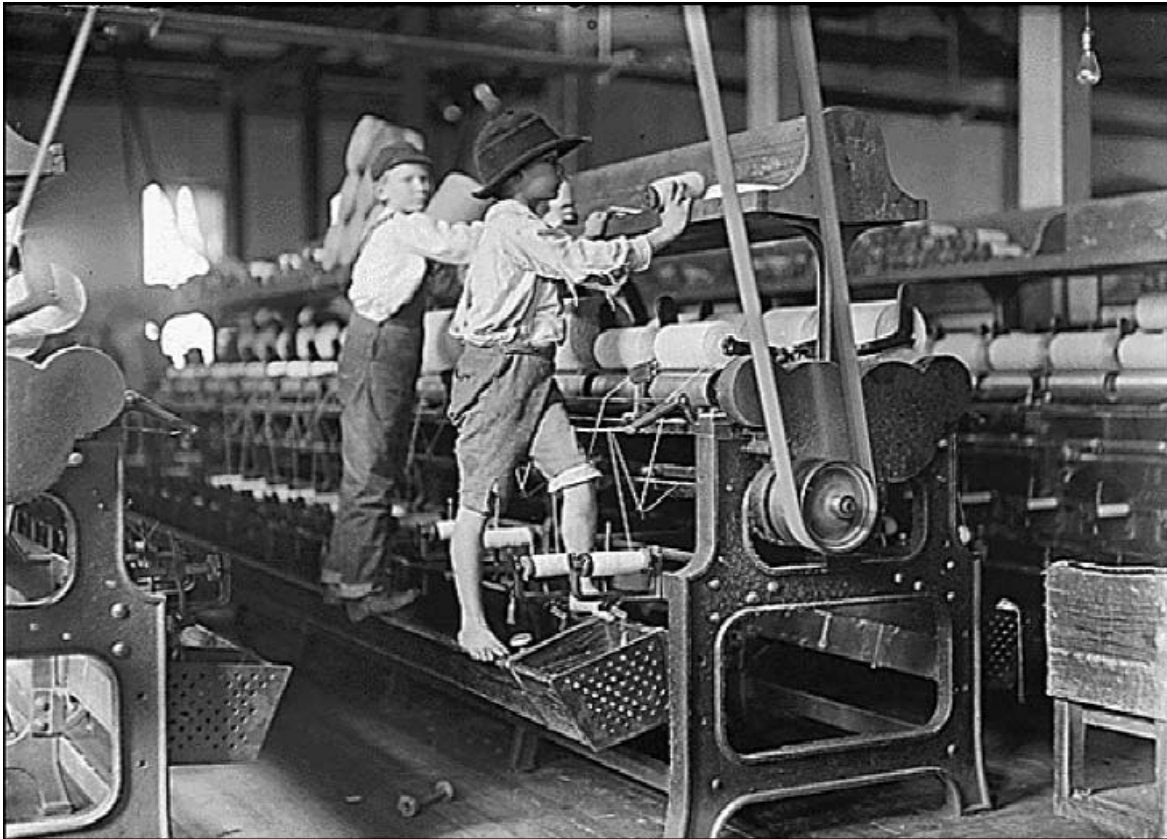
3a Dapre paragraf sa a, kisa John Muir te vle rive fè, lè li ekri liv sa a? [1]

Score-Nòt

b Kisa John Muir te vle di, lè li di se sèlman Tonton Sam ki gen pouvwa pou sove pyebwa yo anba men enbesil? [1]

Score-Nòt

Dokiman 4



« Ti gason k ap retire bobin pandan machin lan ap mache. »

Fotograf la, se Lewis Hine, 1909

4 Ki pwoblèm sosyal Lewis Hine montre nan foto sa a? [1]

Score-Nòt

Dokiman 5

| | |
|--|---|
| <i>Prezidan Onorè, Madan F. E. Bates</i> | <i>Prezidan, Madan Kenyon Messick</i> |
| <i>Sekretè pou Kenbe Dosye, Madan F. E. Bates</i> | |
| <i>Premye Vis Prezidan, Madmwazèl Lakey</i> | <i>Sekretè pou Korespondans, Madan C.G. Culin</i> |
| <i>Trezorye, Madan G. Damon</i> | |
| VILLAGE IMPROVEMENT ASSOCIATION [ASOSYASYON POU AMELYORE VILAJ] | |
| SOSYETE ANONIM | |
| CRANFORD, N.J. 17 janvye 1906 | |
| Pou Senatè John. F. Dryden | |
| Bonjou Msye, | |
| Nan yon reyinyon Village Improvement Association Of Cranford (Asosyasyon Krannfòd pou Amelyore Vilaj) ki fèt pa gen lontan, nou te deside kòm kesyon « Pure Food » la se yon kesyon ki enpòtan anpil pou fanm an jeneral, men espesyalman pou moun ki manman, noumenm, ki se yon gwoup 150 fanm, nou mande Senatè nou yo bay pi bon sipò yo kapab lè pwojè lwa Heyburn lan prezante devan Sena. Nou pa gen lapawòl ni nan eleksyon, ni nan lejislasyon, men nou kwè nou kapab konte sou moun ki reprezante nou yo. | |
| Mèsi anpil, | |
| Fannie E. Bates, | |
| Sekretè pou Kenbe Dosye | |

5 Dapre lèt sa a, ki kesyon sou refòm ki te pi enterese fanm nan Krannfòd, nan leta Noujèze? [1]

Score-Nòt

Dokiman 6

Deklarasyon sou Prensip Pati Pwogresis

. . . Noumenm, nan Pati Pwogresis la, nou deside fè tout sa nou kapab pou nou fè devwa nou, dapre sa papa nou yo te di epi fondasyon yo te tabli, pou kenbe yon gouvènman pèp, kote se pèp ki kòmande, epi k ap defann enterè pèp.

Li lè pou nou fè byennèt pèp la pase anvan tout lòt bagay.

Pati a deklare aklè li pou eleksyon primè dirèk pou chwazi reprezantan ofisyèl nan nivo Eta ak nan nivo nasyonal . . . epi li pou eleksyon dirèk pou pèp la chwazi senatè nan Etazini. . . .

Pou lwa tout bon pase pou anpeche aksidan endistriyèl, maladi moun pran nan travay, travay twòp, chomaj envolontè, ak lòt dega ki konn rive nan endistri modèn. . . .

Defann fè timoun travay;

Estanda salè minimòm pou fanmm nan travay, pou tabli yon baz pou peye moun nan tout travay endistriyèl;

Defann fè fanm travay nan nwit, epi tabli jounen travay 8 èdtan pou fanm ak pou jenn moun;

Yon jou repo sou sèt, pou tout travayè ki touche salè. . . .

— Platfòm Pati Pwogresis, 7 out 1912
kandida pou prezidan — Theodore Roosevelt

6a Dapre platfòm Pati Pwogresis la, kisa ki te **de** refòm pati a te vle reyalize nan kesyon eleksyon? [2]

(1) _____

(2) _____

Score-Nòt

b Dapre platfòm Pati Pwogresis la, kisa ki te **de** refòm pati a te vle reyalize pou travayè? [2]

(1) _____

(2) _____

Score-Nòt

Dokiman 7

Pri Nobèl Lapè pou 1931

Remèt bay Jane Addams:

Lè nou mete chapo ba devan Jane Addams, nou bat bravo tou pou travay fanm kapab fè pou lapè ak fratènite ant nasyon yo.

De fwa nan lavi m, gen plis pase 20 an ki pase depi premye fwa a, epi dezyèm fwa a se kounye a, mwen te gen plezi vizite enstitisyon kote li te fè travay li pandan tout lavi l. Nan distrik ki pi pòv nan Chikago, nan pami Polonè, Italyen, Meksiken, ak lòt imigran yo, li rive tabli epi kenbe yon gwo òganizasyon sosyal ki santre nan Hull House. Nan kote sa a, kit se jenn moun, kit se moun anpil laj, tout moun ki mande ap jwenn moun ede yo fè edikasyon yo oswa jwenn travay. Lè w kontre ak Mis Addams isit la — kit se nan sal reyinyon, sal travay, oswa sal manje – ou konprann touswit.. li ouvri yon kay kote li se manman chak moun ak tout moun.

— Paragraf sa a soti nan yon diskou Halvdan Koht,
ki se yon manm nan Komite Nobèl la

7a Dapre dokiman sa a, ki enstitisyon Jane Addams te fonde pou ede moun pòv? [1]

Score-Nòt

b Dapre dokiman sa a, ki kalite asistans Jane Addams te bay moun pòv? [1]

Score-Nòt

Seksyon B

Redaksyon

Esplikasyon: Ekri yon redaksyon ki byen òganize ki gen yon entwodiksyon, plizyè paragraf, ak yon konklizyon. Sèvi ak prèv ki nan omwens **kat** dokiman, nan pati ki gen devlopman sijè nan redaksyon an. Di sa ki pase ki anrapò ak sijè a, epi bay egzanp, ak detay pou sipòte repons ou bay la. Mete enfòmasyon ou jwenn deyò anplis sou sa.

Kontèks Istorik:

Pandan tout istwa Etazini, gen moun ak gwoup ki te pou refòm, ki te travay pou pote chanjman sosyal, politik, ak ekonomik nan peyi a. Pandan dènye ane 1800 yo, ak premye ane 1900 yo, anpil moun ak anpil gwoup te gen menm konviksyon pwoblèm sosyete yo te kapab rezoud.

Objektif

Travay la:

Sèvi ak enfòmasyon ki nan dokiman yo, epi ak konesans ou nan syans sosyal, pou ekri yon redaksyon kote ou pral:

- Pale sou **de** objektif diferan refòmatè nan Etazini te genyen pandan dènye ane 1800 yo ak premye ane 1900 yo
- Esplike **de** metòd refòmatè yo te sèvi pou ede pote chanjman nan sosyete a

Direktiv:

Nan redaksyon w lan, sonje pou w:

- Trete tout aspè nan *Objektif Travay* la; pou fè sa, bay yon analiz ak yon entèpretasyon egzak pou omwens **kat** dokiman
- Pran enfòmasyon nan dokiman yo pou mete nan devlopman sijè nan redaksyon an
- Mete enfòmasyon ou jwenn deyò epi ki gen rapò ak sijè a
- Di sa ki pase ki gen rapò ak sijè a, epi bay egzanp, ak detay pou sipòte tèm nan
- Sèvi ak yon plan òganizasyon ki lojik epi ki klè
- Pou entwodwi tèm nan, tabli yon fondasyon ki ale pi lwen pase repete *Objektif Travay* la oswa *Kontèks Istorik* la, epi fè yon rezime tèm la kòm konklizyon

FOR TEACHER USE ONLY

| | |
|--|--|
| Part I Score | |
| Part II Score | |
| Part IIIA Score | |
| Total Part I, II, and IIIA Score | |
| Part IIIB Essay Score | |
| Final Score (obtained from conversion chart) scaled 1-100 | |