

THE UNIVERSITY OF THE STATE OF NEW YORK

8° GRADO

NIVEL INTERMEDIO

EXAMEN DE ESTUDIOS SOCIALES

FOLLETO 1

PREGUNTAS DE SELECCIÓN MÚLTIPLE Y RESPUESTAS REDACTADAS

3 DE JUNIO DE 2008

Nombre del estudiante _____

Nombre de la escuela _____

En las líneas de arriba, escriba su nombre y el de su escuela en letras de molde.

Este examen tiene tres partes. Las partes I y II están en este folleto; la parte III se encuentra en el folleto 2.

La Parte I contiene 45 preguntas de selección múltiple. Responda a estas preguntas en la hoja para respuestas separada. Utilice únicamente un lápiz No. 2 en la hoja para respuestas.

La Parte II consiste en varias preguntas de respuesta corta. Escriba sus respuestas en este folleto de examen.

Tendrá 1 y $\frac{1}{2}$ horas para contestar **todas** las preguntas en el folleto 1.

NO ABRA ESTE FOLLETO HASTA QUE SE LE INDIQUE.

Parte I

INSTRUCCIONES

Hay 45 preguntas en la Parte I de este examen. Después de cada pregunta hay cuatro opciones, enumeradas del 1 al 4. Lea cada pregunta cuidadosamente. Decida qué palabra o expresión, de las provistas, completa mejor el enunciado o contesta mejor la pregunta. En la hoja para respuestas separada, marque su respuesta en la fila de círculos para cada pregunta, rellenando el círculo cuyo número corresponde a la respuesta que usted ha escogido. Use un lápiz para marcar la hoja de respuestas.

Lea la pregunta de ejemplo siguiente.

<p style="text-align: center;">Pregunta de Ejemplo</p> <p>¿Cuál de estas ciudades es la capital de Estados Unidos?</p> <p>(1) Boston (2) Washington, D.C. (3) Ciudad de Nueva York (4) Filadelfia</p>
--

La respuesta correcta es **Washington, D.C.**, que es la opción número **2**. En la hoja de respuestas, mire el cuadro que muestra la fila de círculos para la pregunta de ejemplo. Como la opción número **2** es la respuesta correcta para la pregunta de ejemplo, el círculo con el número **2** ha sido rellenado.

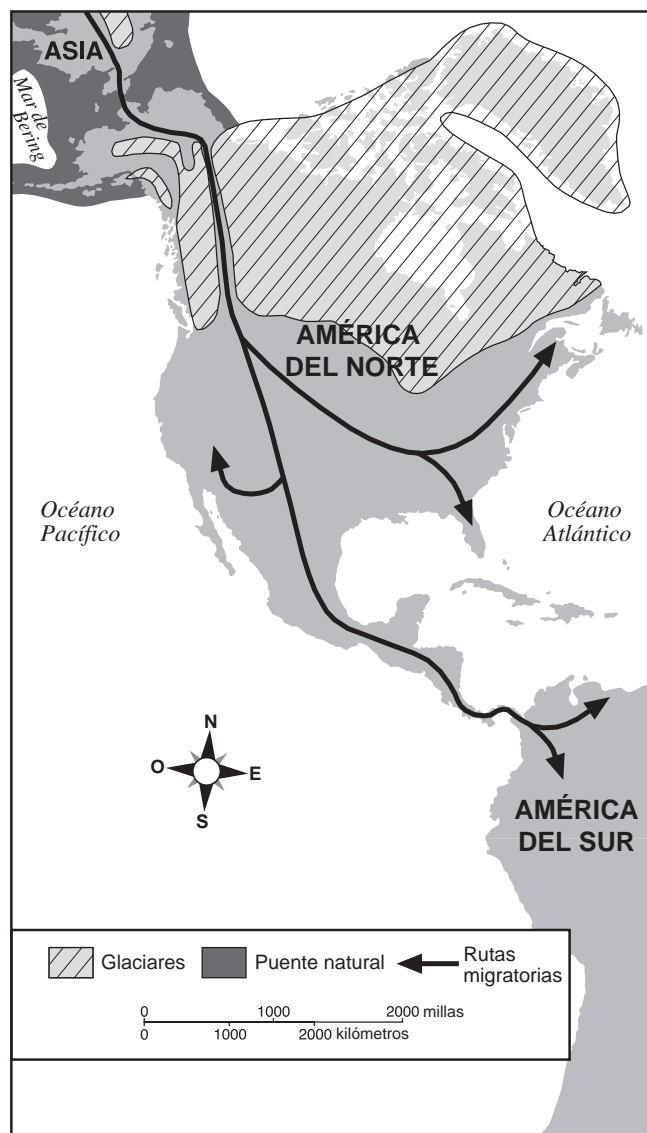
Conteste de esta forma todas las preguntas de la Parte I. Rellene solamente un círculo para cada pregunta. Asegúrese de borrar completamente cualquier respuesta que usted quiera cambiar. Quizá usted no sepa las respuestas de algunas de las preguntas, pero trate de contestar cada una lo mejor que pueda.

Cuando termine la Parte I, proceda a la Parte II.

Parte I

Conteste a todas las preguntas en esta parte.

Base su respuesta a la pregunta 1 en el mapa siguiente y en sus conocimientos de estudios sociales.



Fuente: James Davidson et al., *The American Nation*, Prentice Hall, 2000 (adaptado)

1 Este mapa ilustra

- (1) el intercambio colombino de plantas y animales
- (2) el movimiento de los primeros pobladores desde Asia
- (3) el establecimiento de los europeos en las Américas
- (4) la extensión del Imperio Maya

2 Los Inuit usaban ropa elaborada de pieles de foca y de caribú. Los indios Pueblo usaban ropa hecha de algodón tejido. Los Algonquinos se vestían con ropa de piel de ciervo. Estas diferencias en la vestimenta probablemente se debían a

- (1) las costumbres religiosas tradicionales
- (2) los recursos naturales disponibles
- (3) los requisitos de parentesco de la familia
- (4) la competencia de costumbres de la moda

3 Los Cuáqueros de Pensilvania creían en la tolerancia religiosa. Esto significa que ellos

- (1) apoyaban el control gubernamental de la religión
- (2) requerían que los niños asistieran a escuelas religiosas
- (3) se negaban a unirse a uno u otro lado en una guerra
- (4) permitían que otros practicaran su propia religión

4 • Tratamiento cruel
• Malas condiciones sanitarias
• Hambre y enfermedad
• Superpoblación y encarcelamiento

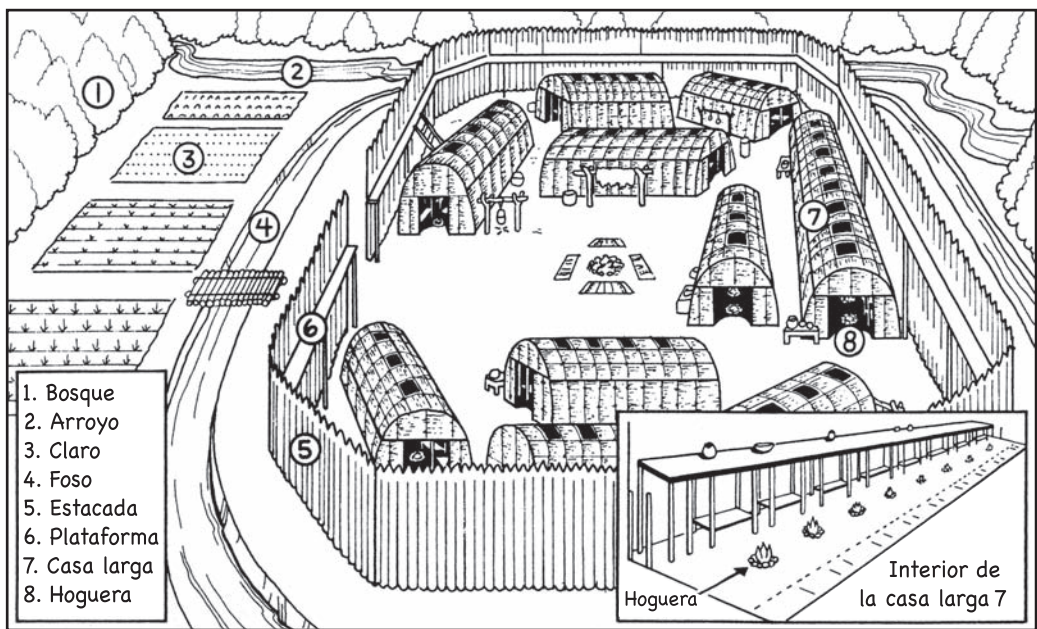
¿Qué grupo vivió estas condiciones?

- (1) los peregrinos en el Mayflower
- (2) los pasajeros en el Ferrocarril Subterráneo (Underground Railroad)
- (3) los esclavos africanos durante el Paso del Medio (Middle Passage)
- (4) los indígenas estadounidenses en viajes con los comerciantes franceses de pieles

5 Las reuniones municipales de Nueva Inglaterra y la Cámara de los Burgueses de Virginia fueron esfuerzos coloniales para

- (1) practicar el autogobierno
- (2) formar una unión de todas las colonias
- (3) incrementar las milicias coloniales
- (4) fomentar el comercio colonial

Base su respuesta a las preguntas 6 y 7 en la siguiente ilustración y en sus conocimientos de estudios sociales.



Fuente: Robert Goldberg, *New York State History*, Globe Book Co.

6 El orden de esta aldea iroquesa (Haudenosaunee) muestra que

- (1) se había establecido la Liga de las Cinco Naciones
- (2) era necesario cooperar con las tribus cercanas
- (3) era importante protegerse de los enemigos
- (4) los trabajos agrícolas los hacían los esclavos

7 Esta ilustración sugiere que los pueblos iroqueses (Haudenosaunee)

- (1) eran nómadas
- (2) eran una sociedad patriarcal
- (3) estaban organizados para vivir en grupos
- (4) dependían solamente de la caza como fuente de alimento

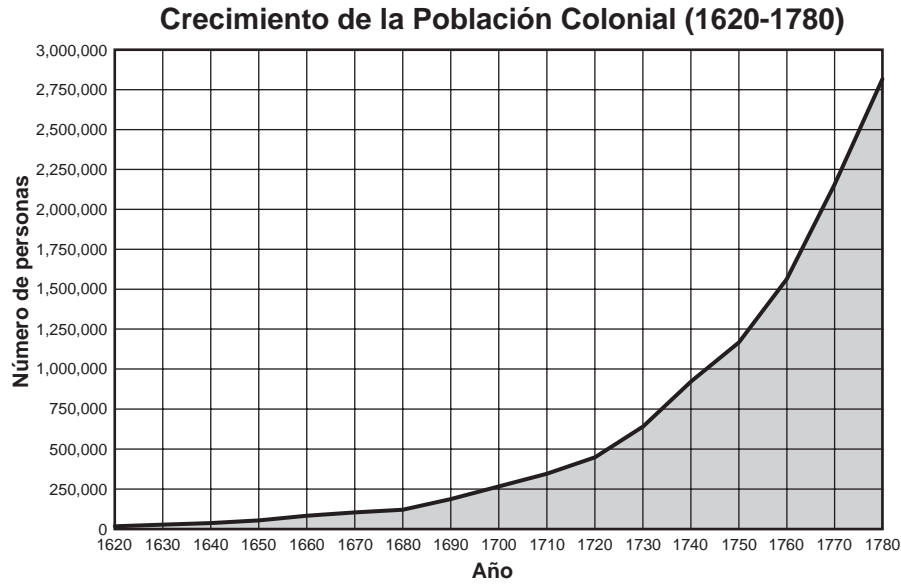
8 ¿Cuál fue el efecto principal de la Ley del Sello (*Stamp Act*) (1765) en el comercio colonial?

- (1) Los británicos rehusaron vender ciertos productos a los colonos.
- (2) La ley causó una reducción del valor de la moneda colonial.
- (3) Los colonos no necesitaron más las mercancías británicas.
- (4) Muchos colonos boicotearon las mercancías británicas.

9 ¿Qué enunciado concuerda mejor con las ideas de los Lealistas de la década de 1770?

- (1) Los colonos deberían estar agradecidos de estar bajo el gobierno y la protección de los británicos.
- (2) Los impuestos sin representación son una tiranía.
- (3) Los ciudadanos, bajo el gobierno británico, tienen el derecho a declarar su independencia.
- (4) El rey está violando los derechos de los ciudadanos británicos.

Base su respuesta a la pregunta 10 en el siguiente gráfico y en sus conocimientos de estudios sociales.



Fuente: *Historical Statistics of the United States*, Bureau of the Census (adaptado)

- 10 ¿Qué conclusión se apoya más claramente con la información que aparece en el gráfico?
- (1) La población colonial mostró su mayor tasa de aumento durante el siglo XVII (17).
 - (2) La población colonial mostró un crecimiento continuo de 1620 a 1780.
 - (3) La Guerra franco-india (1754–1763) causó una reducción de la población colonial.
 - (4) Al comenzar la Guerra Revolucionaria en 1775, la población colonial había alcanzado los tres millones.

- 11 • Enunciado de agravios cometidos por Gran Bretaña
• Enunciado de los derechos naturales a la vida, la libertad y la búsqueda de la felicidad
• Establecimiento de los Estados Unidos de América

¿Qué documento se asocia con estas acciones?

- (1) El Plan de Unión de Albany
- (2) La Declaración de Independencia
- (3) Los Artículos de Confederación
- (4) La Constitución de los Estados Unidos

- 12 ¿Qué acontecimiento de la historia colonial se asocia más estrechamente con la libertad de prensa?

- (1) los juicios contra las brujas en Salem
- (2) la Fiesta del Té de Boston
- (3) la formación de los Hijos de la Libertad
- (4) el caso de John Peter Zenger

- 13 En la Convención Constitucional de 1787, los conflictos entre los estados con poblaciones grandes y los estados con poblaciones pequeñas dieron como resultado la creación de
- (1) los cargos de presidente y vicepresidente
 - (2) las tres ramas del gobierno
 - (3) un sistema de corte federal
 - (4) una legislatura bicameral (de dos cámaras)
- 14 Cuando cambian los números del censo referentes a la población total de un estado, ¿qué es lo que probablemente será afectado en el estado?
- (1) las líneas fronterizas
 - (2) el número de condados
 - (3) la representación en la Cámara de Representantes de los Estados Unidos
 - (4) el número de senadores en el Senado de los Estados Unidos
- 15 Algunos ciudadanos tuvieron una reunión pública para discutir sus inquietudes acerca de su gobierno local. Al tomar esta acción, ejercieron su derecho a
- (1) portar armas
 - (2) tener un juicio con jurado
 - (3) la libertad de asamblea
 - (4) un abogado
- 16 ¿Cuál es el *primer* paso en el proceso de Juicio Político para remover un presidente de su cargo?
- (1) que la Corte Suprema haga un juicio
 - (2) que el Senado completo lleve a cabo una audiencia
 - (3) que se remplace al presidente con el vicepresidente
 - (4) que la Cámara de Representantes haga una acusación contra el presidente
- 17 Una semejanza entre la Constitución del estado de Nueva York y la Constitución de los Estados Unidos es que cada una contiene una disposición que permite
- (1) una declaración de guerra
 - (2) el gravamen de impuestos a los ciudadanos
 - (3) el establecimiento de oficinas de correos
 - (4) la acuñación de monedas
- 18 Una razón principal por la que los historiadores consideran que George Washington fue un gran presidente es que él
- (1) creó muchas prácticas importantes que el gobierno todavía usa
 - (2) convirtió a los Estados Unidos en un poder mundial
 - (3) terminó los conflictos entre los indígenas estadounidenses
 - (4) extendió el derecho al sufragio a la mayoría de los hombres libres en todos los Estados Unidos
- 19 Una razón principal por la que el presidente Thomas Jefferson apoyó la compra del Territorio de Luisiana fue porque
- (1) daba a los Estados Unidos posesión de la Florida
 - (2) permitía a los Estados Unidos tomar control de California
 - (3) daba a los Estados Unidos control del puerto de Nueva Orleans
 - (4) sacaba a los españoles de América del Norte
- 20 Muchos estadounidenses justificaron la expansión hacia el oeste durante la década de 1840 basándose en
- (1) la creencia en el Destino Manifiesto
 - (2) la necesidad de preservar el medio ambiente natural
 - (3) la autoridad de la Doctrina Monroe
 - (4) los principios constitucionales de la Declaración de Derechos

Base su respuesta a la pregunta 21 en la siguiente tabla y en sus conocimientos de estudios sociales.

1860

Norte	Sur
Industrial	Agrícola
Más ciudades	Principalmente rural
Muchas fábricas	Pocas fábricas
Amplia oposición a la esclavitud	Amplio apoyo a la esclavitud

21 ¿Qué conclusión relacionada con la Guerra Civil se puede sacar de la información que aparece en esta tabla?

- (1) El Sur tenía más ciudades grandes que el Norte.
- (2) El seccionalismo se basaba en diferencias sociales y económicas.
- (3) El Sur estaba bien preparado para ganar una guerra contra el Norte.
- (4) La agricultura ya no era importante para la economía de los Estados Unidos.

22 ¿Cuál fue la causa inmediata de la secesión de los estados sureños de la Unión antes del comienzo de la Guerra Civil?

- (1) la elección de Abraham Lincoln a la presidencia
- (2) la aprobación de la Ley de Kansas y Nebraska
- (3) la incursión de John Brown en Harpers Ferry
- (4) la decisión de la Corte Suprema en el caso de Dred Scott

23 El aumento del número de fábricas a mediados del siglo XIX (19) llevó a

- (1) un incremento de la dependencia en productos de confección casera
- (2) un incremento de la urbanización
- (3) una reducción de los niveles de agua y de contaminación del aire
- (4) una reducción de la inmigración de Europa

24 El principio de “separado, pero igual” establecido por la Corte Suprema en el caso de *Plessy vs. Ferguson* (1896) se usó para

- (1) proporcionar terrenos de reservación a los indígenas estadounidenses
- (2) justificar la segregación racial de las instalaciones públicas
- (3) eliminar el uso de la mano de obra infantil
- (4) expandir las libertades garantizadas por la Declaración de Derechos

25 Durante fines del siglo XIX (19) y principios del siglo XX (20), el prejuicio contra los “nuevos” inmigrantes aumentó principalmente porque estos inmigrantes

- (1) venían de culturas muy diferentes a la de la mayoría de los estadounidenses
- (2) trataron de remplazar la democracia estadounidense con sus propias formas de gobierno
- (3) formaron sus propios sindicatos para recibir salarios más altos
- (4) tenían aptitudes laborales superiores a las de la mayoría de los trabajadores estadounidenses

26 Un periodista sensacionalista (*muckraker*) era un escritor o periodista que

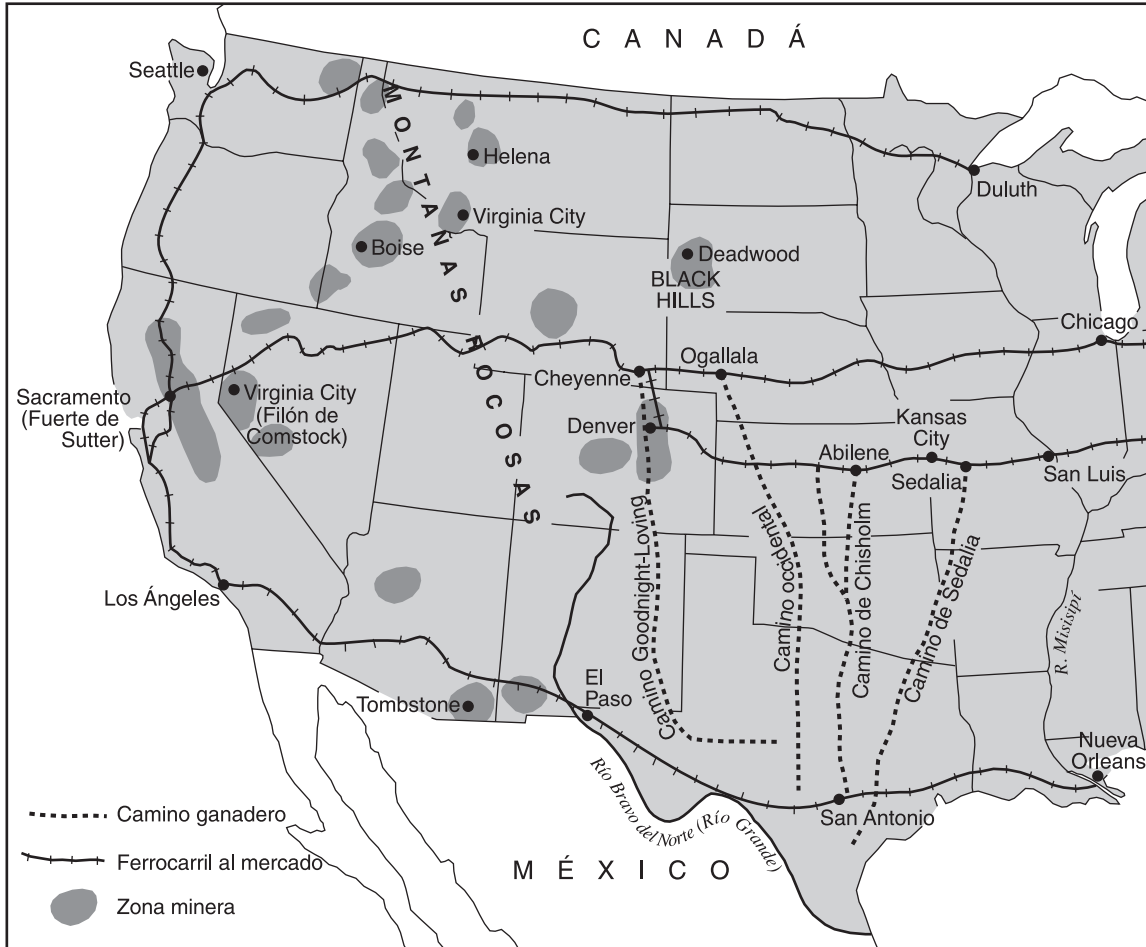
- (1) apoyaba los monopolios
- (2) se oponía al crecimiento de los sindicatos
- (3) fomentaba el término de la esclavitud
- (4) exponía la corrupción en el gobierno y el comercio

27 Los periódicos usaban el periodismo amarillo en la década de 1890 para

- (1) influir en la opinión pública
- (2) promover la paz en Cuba
- (3) revocar una elección presidencial
- (4) apoyar una política exterior aislacionista

Base su respuesta a la pregunta 28 en el siguiente mapa y en sus conocimientos de estudios sociales.

Camino Ganaderos y Minas del Oeste



Fuente: Mary Beth Norton et al., *A People and a Nation*, Houghton Mifflin (adaptado)

28 ¿Qué enunciado se apoya más claramente con la información que aparece en el mapa?

- (1) La mayor parte del ganado se conducía de Este a Oeste.
- (2) La mayoría de las zonas mineras estaban ubicadas cerca de las costas.
- (3) Los caminos ganaderos se utilizaban para llevar las manadas al mercado.
- (4) Muchos ferrocarriles conectaban a México y Canadá.

29 ¿Cuál fue la causa inmediata del estallido de la Primera Guerra Mundial (1914)?

- (1) la formación de alianzas secretas
- (2) la competencia por colonias asiáticas y africanas
- (3) la acumulación de armas y armamentos
- (4) el asesinato del Archiduque Fernando de Austria

30 Los Catorce Puntos del presidente Woodrow Wilson era un plan para

- (1) adquirir colonias europeas
- (2) controlar el comercio europeo
- (3) evitar guerras futuras
- (4) limitar las importaciones a los Estados Unidos

31 Durante principios del siglo XX (20), grandes números de afroamericanos del Sur encontraron mejores oportunidades de trabajo

- (1) en ciudades norteañas
- (2) en aserraderos de la costa del Pacífico
- (3) en ranchos del suroeste
- (4) en granjas de las Grandes Planicies

32 ¿Cuál fue la razón principal del aumento del crimen organizado durante la década de 1920?

- (1) Más personas vivían en zonas rurales.
- (2) La fabricación y venta de bebidas alcohólicas era ilegal.
- (3) Las leyes federales limitaron el poder de la policía.
- (4) El automóvil mejoró el acceso a las zonas suburbanas.

Base su respuesta a la pregunta 33 en los siguientes enunciados y en sus conocimientos de estudios sociales.

Orador A: El gobierno debe tomar responsabilidad de ayudar a los ciudadanos que están desempleados y hambrientos.

Orador B: El gobierno no tiene derecho de interferir en la vida privada de la gente.

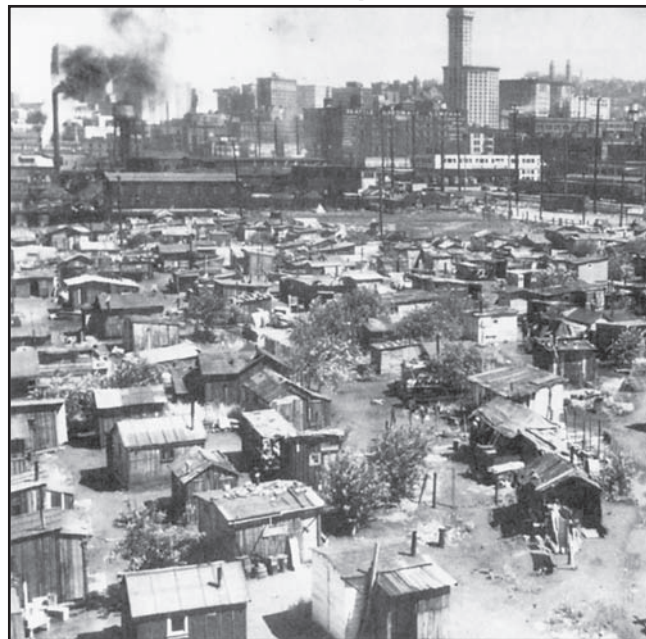
Orador C: Este tipo de gastos gubernamentales es un peligro para el comercio estadounidense y aumentará la deuda nacional.

33 Es más probable que estos oradores estén hablando

- (1) de la Alarma Roja
 - (2) de los efectos de la Prohibición
 - (3) de las restricciones sobre la inmigración
 - (4) del Nuevo Trato
-

Base sus respuestas a la pregunta 34 en la siguiente foto y en sus conocimientos de estudios sociales.

Un barrio marginal durante la Depresión

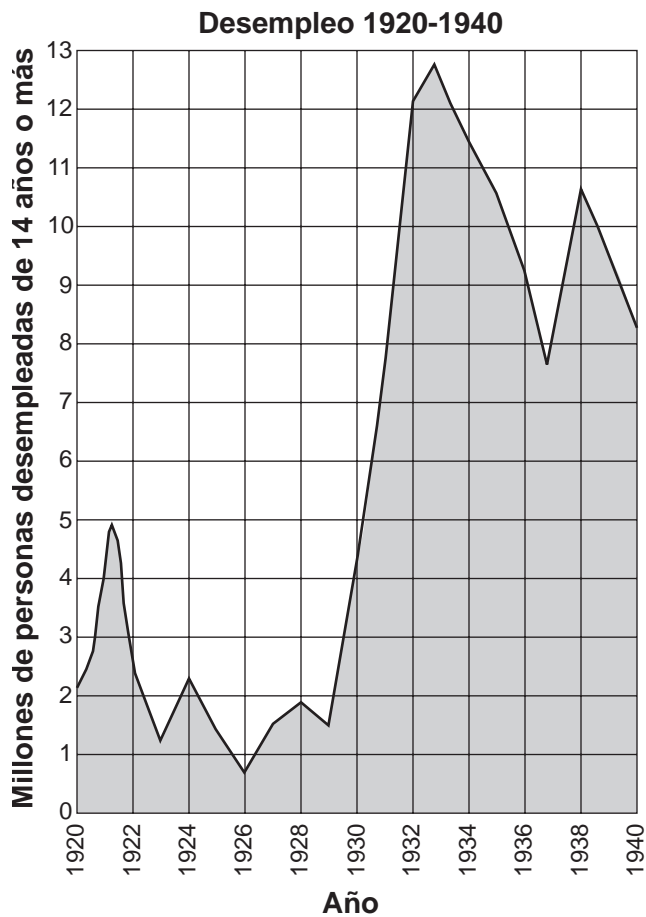


Fuente: Herman J. Viola, *Why We Remember*, Addison-Wesley (adaptado)

34 Como forma de criticar al gobierno federal durante principios de la década de 1930, a las zonas como las que se muestra en la fotografía se les llamaba con frecuencia

- (1) casa de vecindad
 - (2) guetos
 - (3) pueblos de Levitt (*Levittowns*)
 - (4) villas de Hoover (*Hoovervilles*)
-

Base su respuesta a las preguntas 35 y 36 en el siguiente gráfico y en sus conocimientos de estudios sociales.



Fuente: *Historical Statistics of the United States*, U.S. Bureau of the Census (adaptado)

35 Durante la Gran Depresión, el desempleo alcanzó su nivel más alto entre

- (1) 1928 y 1930
- (2) 1930 y 1932
- (3) 1932 y 1934
- (4) 1934 y 1936

36 Si el gráfico se extendiera hasta 1945, el desempleo continuaría mostrando una reducción a causa

- (1) del aumento de la producción de provisiones militares
- (2) de la eliminación de la mano de obra infantil
- (3) de la disminución de matrículas universitarias
- (4) de la adopción del seguro de compensación a los trabajadores

37 En tiempo de guerra, “Rosie la Remachadora” era un símbolo de la función creciente de la mujer en

- (1) la educación
- (2) las fábricas
- (3) el hogar
- (4) las fuerzas armadas

38 El Plan Marshall, el puente aéreo de Berlín y la formación del la Organización del Tratado del Atlántico del Norte (OTAN) fueron pasos tomados por los Estados Unidos durante

- (1) la Guerra Fría
- (2) la Guerra de Corea
- (3) la Guerra de Vietnam
- (4) la Guerra del Golfo Pérsico

39 “. . . Y así, mis compatriotas estadounidenses: no pregunten qué puede hacer su país por usted—pregunten qué pueden hacer ustedes por su país. . . .”

—Presidente John F. Kennedy, Discurso de Inauguración, 1961

En este enunciado, el presidente Kennedy instó a los ciudadanos a

- (1) promover el comercio exterior
- (2) ajustar sus presupuestos
- (3) apoyar a las Naciones Unidas
- (4) ofrecerse como voluntarios para ayudar a los Estados Unidos

40 La razón principal de la intervención militar de los Estados Unidos en Vietnam a principios de la década de 1960 fue

- (1) detener la expansión del comunismo
- (2) apoyar el colonialismo francés
- (3) adquirir más recursos naturales
- (4) evitar que Japón controlara el Sudeste de Asia

41 En 1957, el presidente Dwight D. Eisenhower envió tropas a la Escuela Secundaria Central en Little Rock, Arkansas. ¿Qué decisión de la Corte Suprema estaba haciendo cumplir?

- (1) *Marbury vs. Madison*
- (2) *Dred Scott vs. Sanford*
- (3) *Brown vs. la Junta de Educación de Topeka*
- (4) *Miranda vs. Arizona*

42 **“Eisenhower se pone de parte de los soviéticos en la Crisis de Suez”**

**“Firmados los Acuerdos de Camp David—
¿Posibilidad de paz?”**

“Ejército reporta rendición masiva de tropas iraquíes”

¿Estos titulares ilustran la intervención de los Estados Unidos en qué región del mundo?

- (1) Europa (3) África subsahariana
(2) Oriente Medio (4) Asia Oriental

43 “Yo no quiero sus millones, Señor,
Yo no quiero su anillo de diamantes.
Todo lo que quiero es el derecho a vivir, Señor,
Permítame tener mi trabajo otra vez.

Ahora, yo no quiero su Rolls-Royce, Señor,
Yo no quiero su yate de placer.
Todo lo que quiero es comida para mis bebés,
Permítame a mi antiguo trabajo volver. . . .”

— Jim Garland, “All I Want” [“Todo lo que quiero”]

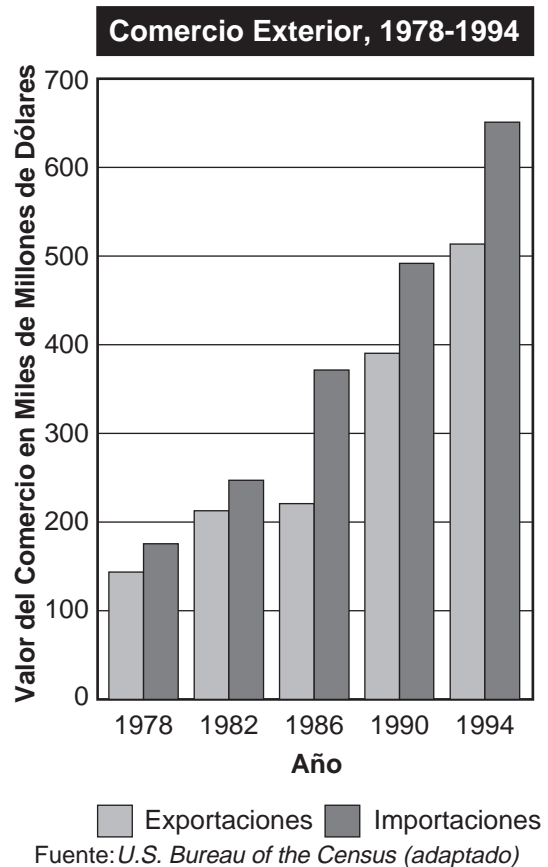
¿Qué época se refleja en las palabras de esta canción?

- (1) la Era Progresista (3) la Gran Depresión
(2) los Locos Años Veinte (4) la Edad Dorada

44 Una manera en que Susan B. Anthony, Elizabeth Cady Stanton y Gloria Steinem se asemejan es que todas lucharon por

- (1) la abolición de la esclavitud
(2) la protección del medio ambiente
(3) la Prohibición nacional
(4) los derechos de la mujer

Base su respuesta a la pregunta 45 en el siguiente gráfico y en sus conocimientos de estudios sociales.



45 ¿Qué conclusión se apoya más claramente con la información que aparece en el gráfico?

- (1) Entre 1982 y 1986, disminuyeron las exportaciones.
(2) Desde 1978 hasta 1994, el valor de las importaciones excedieron el valor de las exportaciones.
(3) Las exportaciones aumentaron a una tasa constante cada cuatro años.
(4) La diferencia del valor entre las importaciones y las exportaciones ha permanecido igual desde 1978.

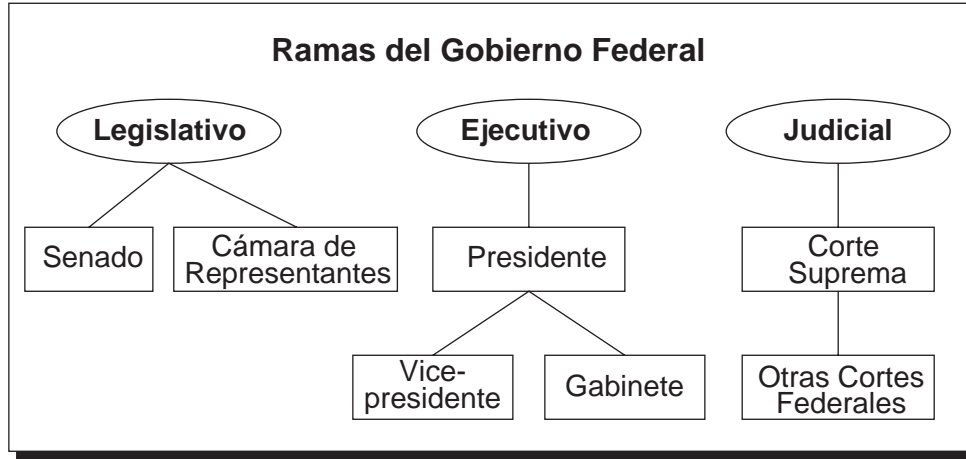
FOR TEACHER USE ONLY

Part I Score _____

Parte II

Instrucciones: Escriba sus respuestas a las siguientes preguntas en los espacios que se proporcionan en este folleto de examen.

Base sus respuestas a las preguntas 1 a la 3 en el siguiente cuadro y en sus conocimientos de estudios sociales.



1 ¿Qué rama del gobierno federal incluye la Corte Suprema? [1]

Score

2 ¿Cuál es **una** función de la rama legislativa del gobierno? [1]

Score

3 Bajo la Constitución, ¿qué sistema se usa para asegurarse de que ninguna rama del gobierno federal adquiriera demasiado poderío? [1]

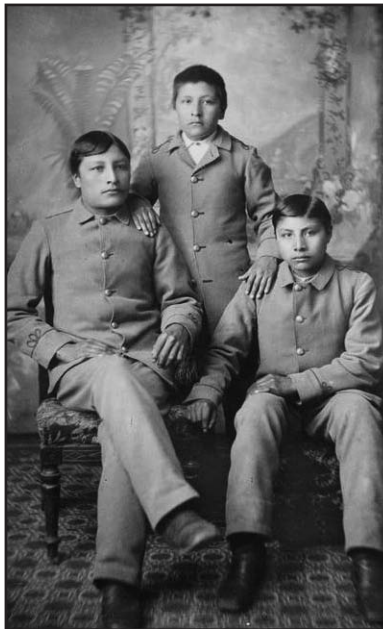
Score

Base sus respuestas a las preguntas 4 a la 6 en las siguientes fotos de los mismos tres niños y en sus conocimientos de estudios sociales.

Photograph A



Photograph B



Source: New York Public Library Digital Gallery (adapted)

4 ¿Qué grupo de personas está representado por los niños de la fotografía A? [1]

Score

5 Identifique **un** cambio que ha ocurrido en la apariencia de los niños en la fotografía B. [1]

Score

6 Enuncie **un** resultado *negativo* de las transformaciones que forzó el gobierno de los Estados Unidos en este grupo de personas. [1]

Score

Base sus respuestas a las preguntas 7 a la 10 en la siguiente fotografía y caricatura y en sus conocimientos de estudios sociales.



Fuente: Smithsonian, *A More Perfect Union* (adaptado)



Fuente: Jack Matsuoka, *Camp II, Block 211*

7 Basándose en la fotografía, ¿qué grupo estaba detenido en centros o campos de relocalización durante este período de la historia de los Estados Unidos? [1]

Score

8 ¿Qué acontecimiento internacional llevó a la construcción de estos campos de relocalización? [1]

Score

9 ¿Qué quiso decir el dibujante cuando escribió que el juramento de lealtad matutino “sonaba hueco” para los estudiantes y la maestra que lo estaban diciendo? [1]

Score

10 Enuncie **una** razón por la que esta política de relocalización a campamentos fue impugnada en las cortes federales. [1]

Score

Base sus respuestas a las preguntas 11 a la 14 en el siguiente cuadro y en sus conocimientos de estudios sociales.

Algunas Organizaciones Afroamericanas Importantes

Organización	Fecha de Fundación	Antecedentes
Asociación Nacional para el Avance de la Gente de Color [National Association for the Advancement of Colored People (NAACP)]	1909	Fundada por progresistas negros y blancos; W. E. B. Du Bois un líder muy conocido; usó las cortes para atacar las políticas de segregación racial.
Congreso por la Igualdad Racial [Congress of Racial Equality (CORE)]	1942	Fundado por la Camaradería de Reconciliación, un grupo pacifista internacional; practicaba acción directa no violenta como sentadas; los “viajes de la libertad” de la década de 1960 ayudaron a eliminar la segregación en el transporte público.
Conferencia de Líderes Cristianos del Sur [Southern Christian Leadership Conference (SCLC)]	1957	Fundada por Martin Luther King Jr. para unir las iglesias afroamericanas en el uso de la resistencia pasiva no violenta para lograr objetivos de derechos civiles.
Comité de Coordinación Estudiantil de la No Violencia [Student Nonviolent Coordinating Committee (SNCC)]	1960	Fundado por jóvenes dedicados a métodos no violentos como sentadas; su militancia aumentó a mediados de la década de 1960 y adoptó la idea de “poder negro” de Stokely Carmichael.

11 Basándose en esta tabla, identifique la organización que fue fundada por Martin Luther King, Jr. [1]

Score

12 . Según la tabla, ¿cuál es **un** objetivo común de estas organizaciones? [1]

Score

13 Basándose en esta tabla, enuncie **un** método de desobediencia civil utilizado por estas organizaciones. [1]

Score

14 Enuncie **un** resultado exitoso de los esfuerzos de estas organizaciones. [1]

Score

FOR TEACHER USE ONLY

Part II Score _____

